



مجله

الفنون التشكيلية والتربية الفنية

(مجلة علمية محكمة تصدر نصف سنوية)



تصدر عن

كلية التربية الفنية / جامعة المنيا

المجلد الثالث - العدد الاول - يناير 2019م

بِسْمِ اللَّهِ الرَّحْمَنِ الرَّحِيمِ

المراسلات

توجه المراسلات بأسم : أ.د /امل محمد محمود ابو زيد

رئيس تحرير مجلة الفنون والتربية الفنية

العنوان : كلية التربية الفنية / جامعة المنيا
جمهورية مصر العربية – مدينة المنيا

مكتب بريد جامعة المنيا

تليفون: 002/086/2317087

002/٠١٠٩٧٠١٢٥٨٨

E-mail : amalzeed@yahoo.com

**فاعلية برنامج التربية العملية التدريبي لتنمية مهارات التدريس
الإبداعي لدى الطلبة معلمي التربية الفنية وأثره على التحصيل
والأداء التدريسي لهم**

فاعلية برنامج التربية العملية التدريبي لتنمية مهارات التدريس الإبداعي لدى الطلبة
معلمي التربية الفنية وأثره على التحصيل والأداء التدريسي لهم

بحث مقدم من

د/ عبير سروة عبد الحميد محمود

أستاذ مساعد المناهج وطرق تدريس التربية الفنية

(قسم المناهج وطرق التدريس)

كلية التربية - جامعة أسيوط

1440هـ / 2019م

يتميز العصر الحالي بمالمح جديدة غير مسبوقه أُنو عصر التغير العميق والسريع فى كل المجالات العلمية والاقتصادية والاجتماعية ، كما أن التقدم العلمى والتكنولوجى وما يتسم بو من إعادة النظر تجديد مستمر يفرض على التربويين والمهتمين بالأجيال تربية وتعلما ر فى أساليب التعليم ، من الوظيفة الأساسية للتربية التى تحرص على بناء الإنسان وطرقو واستراتيجياتو انطلاقا القادر على مواجهة تحديات العصر . ً

العداد إنسان قادر وعلى ذلك لم يعد التعليم القائم على الحفظ والاسترجاع صالحا على التعامل مع عالم متجدد ، قادر على التفكير الخالق ومواجهة المشكلات وحلها ، إضافة إلى قدرتو على الإبداع والابتكار . ولما كان التعليم استثمار طويل المدى term long investment بو أعلى أنواع الاستثمار من المنظور الاقتصادى والاجتماعى ، فان ذلك يتحقق على الوجو الأكمل بتوافر الكفاية من القائمين على الإشراف عليه، فالتربية عملية استثمارية ذات أهمية فى بناء الطاقة البشرية التى تعد أئمن شئ فى تكوين المجتمع .ومن الأنداف التربوية مأمولة التحقيق اكتشاف التلاميذ ذوى القدرات والمواهب وتطويرهم، لذا البد ان يكون واضحا للمعلم أن يتيح لتالميذه الفرصة فى المواقف التعليمية المختلفة للتفكير المبدع فى جميع الميادين.

مشكلة الدراسة :

لقد أصبحت النظرة الحالية لعملية التدريس تدور حول تحويل المعلم للعملية التدريسية إلى تعلم نشط بالمشاركة والممارسة ، واستنارة الأسئلة والتساؤلات ومدى التعليق على الأفكار والتعبير عن وجهة النظر وتعليل الظواهر ، وتوليد الأفكار حولها، وتفريد البدائل الأصلية في الإجابات والتساؤلات المبدعة (Costa & Kallick, P. 2000) .

أي أن مدى نجاح المعلم أصبح مرتبطاً بشكل التعليم والعملية التعليمية من نقل المعلومات والمعارف للمتعلمين إلى مرحلة الاعتماد على الذات في التعلم والتركيز على الكيف بدلاً من الكم. حيث أصبح من الأهداف التربوية التي يسعى المجتمع إلى تحقيقها في إمكانية الحصول على جيل من المفكرين والمبدعين لرقى المجتمع والنهوض به في كافة الميادين ، وهذا يتم من خلال التركيز على تنمية التفكير والإبداع لدى الناشئة ، ومن ثم التركيز على إعداد المتعلم الذي يتسم بمهارات التدريس الإبداعي، وبالتالي ينعكس ذلك على تلاميذه بحيث ينمو ويتطور الإبداع لديهم .

وبالنظر إلى واقع إعداد معلم التربية الفنية نجد أن غالبية المعلمين في مرحلة الإعداد يكتسبون إلى حد ما المعايير التقليدية للنجاح وتكون ضئيلة جداً ، وقد توصلت الباحثة إلى ذلك من خلال التدريس لمادة طرق تدريس التربية الفنية لشعبة التربية الفنية الفرقة الثالثة والرابعة بكلية التربية النوعية ، ومن خلال الإشراف الميداني على التربية العملية ، حيث اتضح للباحثة أن الطلبة لا زالوا يعتمدون على إستراتيجيات الشرح والتلقين

فاعلية برنامج التربية العملية التدريبي لتنمية مهارات التدريس الإبداعي

والأسئلة النمطية في تدريس التربية الفنية بفروعها المختلفة التي لا تشجع على الإبداع أو الابتكار .

كذلك في ضوء المقابلات الشخصية التي أجرتها الباحثة مع بعض مدرسي التربية الفنية، والذين أكدوا بدورهم على أن غالبية الطلبة لا يستخدمون طرق وأساليب تدريس إبداعية في التربية العملية ، مما دعا الباحثة إلى إعداد البحث الحالي وهو فاعلية برنامج التربية العملية التدريبي لتنمية التدريس الإبداعي لدى الطلبة معلمي التربية الفنية وتعرف أثره على التحصيل والأداء التدريسي لهم .

وبهذا تتلخص مشكلة هذه الدراسة في وجود قصور في برامج إعداد معلم التربية الفنية المعتمدة على التدريس الإبداعي وإضافة إلى ضعف الأداء التدريسي في التربية العملية أو في العملية التدريسية ككل (بالنسبة لمعلمي التربية الفنية خريجي كلية التربية النوعية بأسبوط) ، وذلك أثناء عملية التأهيل خلال التربية العملية ، وبالتالي تكمن مهمة الدراسة الحالية في الإجابة عن التساؤل الرئيس التالي : "ما فاعلية برنامج التربية العملية التدريبي في تنمية مهارات التدريس الإبداعي لدى الطلبة معلمي التربية الفنية وأثره على التحصيل والأداء التدريسي لهم " ؟ .

أسئلة الدراسة :

حاولت الدراسة الإجابة عن الأسئلة التالية :

فاعلية برنامج التربية العملية التدريبي لتنمية مهارات التدريس الإبداعي

1 - ما أثر البرنامج التدريبي على أداء الطلبة معلمي التربية الفنية بالفرقة الرابعة بكلية

التربية النوعية لمهارات التدريس الإبداعي؟

2 - ما صورة برنامج التربية العملية التدريبي المقترح لتنمية مهارات التدريس الإبداعي

لدى الطلبة معلمي التربية الفنية ؟

3 - ما فاعلية البرنامج التدريبي في تنمية الجانب المعرفي والأدائي لمهارات التدريس

الإبداعي لدى الطلبة المعلمين شعبة التربية الفنية بكلية التربية النوعية - جامعة

أسيوط ؟

فروض الدراسة :

1 - لا يوجد فرق دال إحصائياً عند مستوى الدلالة (0.05) بين متوسطي درجات الطلبة

المعلمين في التطبيقين القبلي والبعدي لاختبار الجانب المعرفي لمهارات التدريب

الإبداعي.

2 - لا يوجد فرق دالة إحصائياً عند مستوى الدلالة (0.05) بين متوسطي درجات الطلبة

المعلمين في التطبيقين القبلي والبعدي لبطاقة ملاحظة مستوى أداء الطلبة المعلمين

لمهارات التدريس الإبداعي .

3 - توجد فاعلية للبرنامج التدريبي في تنمية الجانب المعرفي والأدائي لمهارات التدريس

الإبداعي للطلبة معلمي التربية الفنية بكلية التربية النوعية .

فاعلية برنامج التربية العملية التدريبي لتنمية مهارات التدريس الإبداعي

أهمية الدراسة :

تتمثل أهمية الدراسة والحاجة إليها فيما يلي :

- 1 - تأتي هذه الدراسة استجابة للتوجهات الحديثة التي يُنادي بها القائمون على التربية والتعليم في الوقت الراهن من ضرورة وجود برامج حديثة لإعداد وتأهيل الطلبة المعلمين من خلال الندوات والمؤتمرات الراحية للجودة والإبداع .
- 2 - تُعد هذه الدراسة من أولى المحاولات البحثية (على حد علم الباحثة) لوضع اللبنة الأولى حول بناء برنامج لتنمية مهارات التدريس الإبداعي اللازمة والضرورية للطلبة معلمي التربية الفنية استجابة لمتطلبات مستجدات العصر الحالية في مجال طرق التدريس .
- 3 - إمداد القائمين على برامج التربية العملية وإعداد معلمي التربية الفنية والتربية ببرامج للطلبة معلمي التربية الفنية أثناء الخدمة كمحاولة لتطوير مهارات وطرق التدريس الإبداعي من خلال لقاءات ودروس البرنامج المقترح وبأداة ملاحظة موضوعية لمجموعة المهارات للتدريس الإبداعي .
- 4 - تلقي الدراسة الحالية الضوء على التدريس الإبداعي في مجال التربية الفنية بفروعها المختلفة مما يفتح المجال أمام الباحثين لإجراء عدد من الدراسات والبحوث في هذا المجال (التدريس الإبداعي) .

فاعلية برنامج التربية العملية التدريبي لتنمية مهارات التدريس الإبداعي

أهداف الدراسة :

- 1 - تنمية مهارات التدريس الإبداعي لدى الطلبة معلمي التربية الفنية بكلية التربية النوعية - جامعة أسيوط (محل عمل الباحثة) .
- 2 - قياس أثر البرنامج التدريبي على اكتساب الطلبة المعلمين لمهارات التدريس الإبداعي .
- 3 - قياس أثر البرنامج التدريبي على أداء الطلبة المعلمين لمهارات التدريس الإبداعي .
- 4 - التعرف على فاعلية البرنامج التدريبي المقترح في تنمية الجانب المعرفي والأدائي لمهارات التدريس الإبداعي لدى الطلبة معلمي التربية الفنية بكلية التربية النوعية جامعة أسيوط .

حدود الدراسة :

- تعتمد الدراسة الحالية على :
- مجموعة من الطلبة المعلمين بالفرقة الثالثة كلية التربية النوعية شعبة التربية الفنية عددهم (41) .
 - مقرر دراسي مكون من عدد (10) لقاءات (موديولات) يتدرب عليها الطلبة معلمي التربية الفنية (عينة الدراسة 41) .

فاعلية برنامج التربية العملية التدريبي لتنمية مهارات التدريس الإبداعي

- بعض مهارات التدريس الإبداعي (الطلاقة - الأصالة - المرونة) .

-الفترة الزمنية خلال الفصل الدراسي الأول 2018م / 2019م .

منهج الدراسة :

استخدم المنهج الوصفي والمنهج شبه التجريبي للكشف عن فاعلية البرنامج المقترح لتدريب الطلبة معلمي التربية الفنية لتنمية مهارات التدريس الإبداعي وتعرف أثره على التحصيل والأداء التدريسي لهم .

مصطلحات الدراسة :

- برنامج التربية العملية التدريبي : التعريف الإجرائي لبرنامج التربية العملية ، هو

مجموعة من الدروس واللقاءات التعليمية التي تتضمن مجموعة من المعارف

والمعلومات والمهارات والخبرات والأنشطة المترابطة والمتكاملة معاً والتي تم تصميمها

بحيث تصبح منظومة (نظام) تعليمي يهدف في جوهره تنمية الجوانب المعرفية

والأدائية لكل من مهارات التدريس الإبداعي والتحصيلي للطلبة معلمي التربية الفنية

بكلية التربية النوعية من خلال التدريب على ممارسة هذه المهارات وأدائها أثناء

التدريب الميداني في التربية العملية .

فاعلية برنامج التربية العملية التدريبي لتنمية مهارات التدريس الإبداعي

- مهارات التدريس الإبداعي : إجرائياً هي مجموعة مهارات التدريس الإبداعي هي (الإبداع والطلاقة والأصالة والمرونة) ، ويقصد بها مجموعة السلوكيات التدريسية والإبداعية التي تم إعدادها في بطاقة الملاحظة والتي تم إكسابها للطالب معلم التربية الفنية بكلية التربية النوعية من خلال دروس ولقاءات البرنامج المقترح والتي يمكن قياسها في ضوء بطاقة الملاحظة لهذه الأداءات في التربية العملية والتدريب الميداني.
- التدريس الإبداعي : يقصد به إجرائياً مجموعة الخطوات والأداءات التدريسية التي يؤديها الطلبة معلمي التربية الفني والتي في جوهرها تأخذ صفة المرونة والأصالة والحدائثة والطلاقة ، وهي بدورها تتمشى وتتوافق مع طبيعة الموقف التدريسي الذي تم إعداده مسبقاً من قبل الباحثة بحيث يحقق الأهداف التربوية المطلوبة في البرنامج.
- برنامج التربية العملية التدريبي : يعرف إجرائياً بأنه منظومة تتكون من عدد من الجلسات التي تعتمد في جوهرها على الدراسية والتدريب الميداني ، ومجموعة من المعارف والمعلومات والخبرات والأنشطة والمهارات التي تم تصميمها للطالب معلم التربية الفنية والتي تهدف إلى تحقيق النمو المتكامل له في الجانب المعرفي والأدائي لمهارات التدريس الإبداعي من خلال التدريب على ممارستها وتنفيذها ميدانياً وأثناء دراستهم لمقرر التربية العملية وطرق التدريس وذلك بكلية التربية النوعية .
- وهناك عدد من الدراسات التي تناولت البرامج التدريبية للطالب المعلم منها دراسة نانيس لطفي أبو العلا (2009) والتي هدفت إلى تعرف قياس فاعلية البرنامج التدريبي

فاعلية برنامج التربية العملية التدريبي لتنمية مهارات التدريس الإبداعي

المقترح لمهارات التدريس الإبداعي وإستراتيجياته المعرفية والأدائية لدى الطالبات
المعلمات شعبة الرياضيات ، ودراسة جو (Gow, G., 2000) والتي هدفت إلى الكشف
عن أثر برنامج تدريبي في القدرات الإبداعية عن طريق تدريب المعلمين على تحسين
أدائهم فيها ، وكذلك دراسة ريتا (Rita, Moore, 2004) والتي هدفت إلى تعرف أثر
البرنامج التربوي على المعلم قبل الخدمة وأوصت بضرورة زيادة ساعات التدريب في
التربية العلمية .

مواد وأدوات الدراسة (من إعداد الباحثة) :

- ١ . برنامج تدريبي مقترح لتنمية مهارات التدريس الإبداعي للطلبة معلمي التربية الفنية .
- ٢ . قائمة مهارات التدريس الإبداعي (الطلاقة - الأصالة - المرونة) .
- ٣ . بطاقة ملاحظة لمهارات التدريس الإبداعي للتحقق من مستوى الأداء في مهارات التدريس .
- ٤ . اختبار تحصيلي لقياس الجوانب المعرفية لمهارات التدريس الإبداعي للطلبة معلمي التربية الفنية (عينة الدراسة) .

فاعلية برنامج التربية العملية التدريبي لتنمية مهارات التدريس الإبداعي

مهارات التدريس الإبداعي :

(الطلاقة Fluency – المرونة Flexibility – الأصالة Originality) عرف أحمد

عبد الله القحطه مهارات التدريس الإبداعي بأنها السلوكيات التدريسية الإبداعية المعدة في

بطاقة الملاحظة والمتمثلة في (الطلاقة والأصالة والمرونة ، والأصالة والحساسية

للمشكلات وحب الاستطلاع) والتي قد يكتسبها الطالب المعلم بكلية التربية من خلال

البرنامج المعد بغية تميزه في الأداء التدريسي، ويمكن قياسها من خلال درجة ملاحظة

سلوكه المتمثل في (استجابات عقلية أو لفظية أو إجرائية أو حسية) أثناء التدريس

ومستوى تحصيله في اختبار الجانب المعرفي لمهارات التدريس الإبداعي الخاص بذلك

(أحمد عبد الله القحطه ، 2012 ، 99) .

الإطار النظري

التدريس الإبداعي :

الإبداع :

ارتبط مفهوم الإبداع بالأعمال الخارقة التي تقترن بالغموض وتستعصي على التفسير حتى من قبل أولئك الأفراد الذين أتو بها ، وقد يكون الإبداع فرع من القدرات والاستعدادات والخصائص الشخصية والتي ترتبط بالناحية العقلية وهي جديدة وأصيلة. (فتحي عبد الرحمن جروان ، 1999 ، 89) .

والإبداع هو العملية التي يتم بها ابتكار وإبداع ذلك الجديد ذو القيمة العالية ، وهو قدرة الفرد على إيجاد شيء جديد أو مبتكر تمامًا ، حيث يقوم بإخراجه للوجود ، وهو القدرة على إنتاج علاقات جديدة من الأشياء بحيث تؤثر في الواقع ، وتعمل على تجاوز هذا الواقع وتطوره .

وفي اللغة فإن الإبداع هو إنشاء الشيء والبدء فيه أو مرة ، فيقال : فلان ابتدع الشيء (أبو هريرة ، عبد الرحمن ، عزمي ، 2007 ، 27) .

وذكر تورانس أن الإبداع هو عملية إدراك التغيرات واختلال المعلومات وإدراك العناصر المفقودة ، وعدم الاتساق من خلال حل غير متعلم ، بالبحث عن أدلة وعلاقات في الموقف ، بالاستعانة بخبرة الفرد ، بالبحث عن أدلة وعلاقات في الموقف ، وفرض

فاعلية برنامج التربية العملية التدريبي لتنمية مهارات التدريس الإبداعي

الفروض ، واختبار صحتها ، وإدراك العلاقات بين النتائج ، وإجراء ما يلزم من تعديلات
ثم إعلان النتائج .

التدريس المبدع :

يرتبط التدريس المبدع بطرائق وأساليب التدريس المثيرة للفكر وإدارة الديمقراطية
للنقاش ، وإحداث التعلم ، وتحقيق دافعية التعلم الذاتي ، ويرتبط التدريس المبدع بالتدريس
المنظم وفق خطط مدروسة ومرسومة تعتمد على مهارات التدريس الأساسية لتحقيق
التدريس المتميز الفعال ، فالتدريس المبدع هو علاقة إنسانية يغلب عليها الحب والتسامح
والحرية ، بل هو مسرح إنساني تلعب فيه العلاقات الشخصية بين المتعلم والمعلم دوراً
مؤثراً في معنوياتهم، ودوافعهم وتعلمهم .

ويشير التدريس الإبداعي إلى التركيز على مجموعة اتجاهات تربوية مستحدثة في
التدريس ويتضمن الخبرات والمهارات والطرق الحديثة والمناسبة ، وتوفير فرص التعليم
التي تحقق أقصى حد ممكن لتعليم كل طالب، كما يتضمن عدم الرضا عن النتائج التي
توصلت إليها الأساليب والسلوكيات القائمة بما يؤدي إلى ضرورة إيجاد أفكار تربوية
جديدة، والتهيئة لتجريب أفكار أخرى مستحدثة وتقويمها بغرض معرفة مدى الاستفادة منها
في العملية التدريسية (عوض حسين التودري ، 2002، 3) .

فاعلية برنامج التربية العملية التدريبي لتنمية مهارات التدريس الإبداعي

مهارات التدريس الإبداعي :

هي مجموعة السلوكيات التي يمتلكها المعلم ، ويتمكن من ممارستها بدقة وإتقان وبسرعة وبأقل مجهود وتكاليف ، وذلك أثناء ممارسة معايير التدريس الحقيقي سواء أكانت مرتبطة بممارسة معايير مستويات التفكير العليا أو معايير محددة من المعرفة أو معايير الارتباط بالعالم الخارجي ، أو معايير المحادثة الجوهرية ، أو معايير التأييد الاجتماعي لإنجاز المتعلم، أو معايير الأسئلة ، وذلك من أجل الوصول إلى رؤية أو اكتشاف علاقات جديدة أو حلول أصيلة تتسم بالجدية والمرونة ، أو إنتاج أفكار غير معتادة أو إنتاج منتج يتصف بالجدة والأصالة والمنفعة (عبد الرازق مختار محمود ، 2018 ، 248).

وقد حدد أسامة عربي التدريس الإبداعي ومهاراته بأنه يشير إلى مجموعة اتجاهات تربوية مستحدثة في التدريس ويتضمن الخبرات والمهارات والطرق الحديثة والمكتسبة ، وتوفير فرص التعليم التي تحقق أقصى حد ممكن لتعليم كل طالب، كما يتضمن عدم رضا عن النتائج التي توصلت إليها الأساليب والسلوكيات القائمة بما يؤدي إلى ضرورة إيجاد أفكار تربوية جديدة ، والتهيئة لتجريب أفكار أخرى مستحدثة وتقويمها بغرض معرفة مدى الاستفادة منها في العملية التدريسية (أسامة عربي محمد عمار ، 2015 ، 5) .

أما حسن زيتون فقد عرف مهارات التدريس الإبداعي بأنها القدرة على أداء عمل نشاط معين ذي علاقة بتخطيط التدريس وتنفيذه وتقويمه ، وهذا العمل قابل للتحليل

فاعلية برنامج التربية العملية التدريبي لتنمية مهارات التدريس الإبداعي

لمجموعة من السلوكيات المعرفية أو الحركية والاجتماعية ، ومن ثم يمكن تقييمه في ضوء الدقة في القيام به ، وسرعة إنجازه ، والقدرة على التكيف مع المواقف التدريسية المتغيرة (حسن حسين زيتون ، 2001 ، 12) ويُقصد بمهارات التدريس الأداءات والأنشطة التدريسية التي يظهرها الطالب من خلال الممارسات التدريسية للمعلم والمرتبطة بتخطيط التدريس وتنفيذه وتقويمه والمتمثلة في إثارة الدافعية لدى التمهيد للدرس بما يتفق ويتعلق بتدريس الجوانب الرياضية المتضمنة في المستوى (المفاهيم - التعميمات - المهارات) وما يتعلق بإدارة البيئة الصفية (عماد شوقي قلقي ، 2011 ، 30 - 31).

المعلم والإبداع :

هناك مهارات ينبغي أن تتوافر في المعلم لكي يحقق الإبداع ، حيث ذكرت منها

رفيقة سليم حمودة (1995 ، 247) :

1 - تشجيع الاختلاف البناء .

2 - تعريف المتعلم بقيمة مواهبه وإبداعاته .

3 - تقبل أوجه القصور .

4 - تنمية المهارات الإبداعية .

فاعلية برنامج التربية العملية التدريبي لتنمية مهارات التدريس الإبداعي

5 - المساعدة على استغلال الفرص الملائمة .

6 - تنمية القيم والدوافع .

7 - تجنب الربط بين الخروج والمألوف .

8 - تخفيف الإحساس بالعزلة .

وقد حدد مسعد محمد زياد (2014 ، 15) أن المعلم المبدع هو :

1 - الفنان والممثل الذي يمتلك أدوات التدريس الفعالة .

2 - الذي يقيم علاقات بينية ناجحة مع المتعلمين .

3 - الذي يحول الدرس من مجرد متغيرات واستجابات إلى موقف إنساني وحالة من

النشاط العقلي والتفاعل . (Sally & Others, 1994, 43)

مهارات التدريس الإبداعي والتدريس الفعال :

ذكر مجدي عزيز (2000 ، 205) أن التدريس الفعال يقوم على بعدين هما :

مهارة المعلم وبراعته في خلق الإثارة العقلية والفكرية لدى تلاميذه ، والصلة الإيجابية بين المعلم والتلاميذ ، وأنماط العواطف والعلاقات التي تثير دافعية التلاميذ ، أما حسن شحاته ومحبات أبو عميرة (2000 ، 87 - 88) فقد أوضحا أن التدريس المبدع يرتبط بطرائق

فاعلية برنامج التربية العملية التدريبي لتنمية مهارات التدريس الإبداعي

التدريس المثيرة للفكر ، وإدارة ديمقراطية النقاش ، وإحداث تعلم ، وتحقيق الدافعية للتعلم الذاتي ، ويرتبط بالتدريس المنظم الذي يسير وفق خريطة من مهارات التدريس الأساسية لتحقيق التدريس المتميز ونماذج التدريس الفعال .

أما بدرية حسانين (2003 ، 15) فقد حددت مهارات التدريس الإبداعي كالتالي:

1 - تعزيز السلوك الإبداعي .

2 - عرض وإبداعات العلماء .

3 - تهيئة التعلم المثيرة للإبداع .

4 - مهارات الأصالة .

5 - مهارات التحليل والتركيب .

6 - مهارات التفكير الناقد .

وذكر عوض حسين التودري (2002 ، 50) مهارات التدريس الإبداعي : الطلاقة،

الأصالة ، المرونة ، الإفاضة ، الحساسية للمشكلات ، التقسيم ، حب الاستطلاع ، إعادة

تنظيم (إعادة التجديد) ، مواصلة الاتجاه ، النفاذ ، التفصيل .

فاعلية برنامج التربية العملية التدريبي لتنمية مهارات التدريس الإبداعي

العوامل المؤثرة في التدريس الإبداعي :

يمكن تصنيف العوامل المؤثرة في التدريس الإبداعي إلى مجموعتين رئيسيتين :

[1] الميسرات :

- تتعلق بالآثر .

- ميسرات تتعلق بالمدرسة (المعلم ، المنهج ، الإدارة المدرسية ، نظام التعليم) .

- ميسرات تتعلق بالمجتمع .

[2] المعوقات : عوامل وظروف تعوق التفكير الابتكاري والإبداع :

- معوقات ترتبط بالأسرة .

- معوقات ترتبط بالمدرسة (المعلم، المنهج المدرسي، الإدارة المدرسية ونظام التعليم).

- معوقات تتعلق بالمجتمع .

ويرى تشابمان (Chapman, 25) أن هناك (172) مبدأ للتدريس إبداعي ، منها:

1 - عرض المطلوب تدريسه من جميع جوانبه مع الإشارة للعلاقات بين المفاهيم .

2 - أسلوب العمل من خلال الموقف التعليمي وما يتضمنه من مرونة المعلم واختيار

الأساليب التدريسية الملائمة للأفكار ، والاهتمام بقاعات الدرس وتوفير الجوف

فاعلية برنامج التربية العملية التدريبي لتنمية مهارات التدريس الإبداعي

الصفى الملائم لتنمية الإبداع ، والاهتمام بإدارة الفصل ، وإدارة المعلم للموقف التعليمي ، والأخذ بمفهوم التقويم المستمر الذي يتسم بالقياس والتشخيص وعلاج الأخطاء أولاً بأول.

وهناك عدد من الدراسات والبحوث التي تناولت موضوع الإبداع والتدريس الإبداعي وتدريب المتعلمين منها دراسة ملك صابر وعزيزة عبد العظيم (1998) ، وهبة الله مختار (2008) ، ودراسة فائزة جميل معلم (2009) ، وعلي الشعيلي (2010) وعبد الرازق مختار محمود (2015) ، ودراسة عبد الله علي إبراهيم (2006) وخديجة حلفاوي (2008) ، كذلك دراسة آمال محمود (2003) ، وكذلك دراسة نايل يوسف سيف (2001) .

وهذه الدراسات والبحوث أكدت مدى أهمية تمكن المعلم من مهارات التدريس الإبداعي إذا أردنا تكوين معلم مبدع ، وأنه من الضرورة إعداد معلم مبدع ، فالتربية لا يُقصد بها صياغة الأفراد في قالب واحد وقبول الأوضاع القائمة ، ولكنها تنتهي بغرس مهارات التفكير بصفة عامة ومهارات التفكير الإبداعي والابتكار الذاتي بصفة خاصة.

وحدد ناجي ديسقورس (2000 ، 10 - 11) المتطلبات اللازمة للتدريس

الإبداعي:

1 - قدرة المعلم على التدريس بطريقة تباعدية تبحث عن الحلول البديلة الإبداعية.

فاعلية برنامج التربية العملية التدريبي لتنمية مهارات التدريس الإبداعي

2 - تشجيع المتعلم على التفكير بطريقة جماعية حتى يحصل على أكبر عدد ممكن من الأفكار مع مناقشة تلك الأفكار .

3 - لباقة المعلم في توجيه الأسئلة لإثارة تفكير المتعلم لتوليد أكبر عدد ممكن من الأفكار البديلة وتشجيعه على الخروج ببعض العلاقات والاستنتاجات .

4 - توضيح الإجراءات لمواجهة المشكلة والتفكير فيها مثل إعادة صياغتها وتبسيطها وتحليلها وتوفير المناخ المناسب للتفكير وتنظيم الأفكار .

5 - دور المعلم في قبول الأفكار المطروحة ومساعدة المتعلم على تعديل الأفكار وتطويرها وصولاً إلى أنسب الحلول من خلال زيادة فاعلية المتعلم .

6 - مساعدة المتعلم على فرض الفروض واختبار صحتها وصولاً إلى الحل أو استنتاج العلاقات الصحيحة .

وقد أكدت دراسة محمد حسني الأشقر (2004) على ضرورة الاهتمام بمعلم التربية الفنية من حيث تمكنه وإتقانه للتدريس الإبداعي ، كذلك أكد محمد محمود العامري (2015، 223) أن من أهم الاتجاهات المعاصرة ي التربية الفنية تدريس الفنون من خلال أساليب وطرق إبداعية تتناسب مع الاتجاهات المعاصرة السائدة من تطوير مناهج وطرق تعليم الفنون في الدول العربية ، وبالتالي فإن التربية الفنية تقف أمام تيارات واتجاهات تشكل صورة التربية الفنية المعاصرة لكي تتماشى وتواكب التطورات

فاعلية برنامج التربية العملية التدريبي لتنمية مهارات التدريس الإبداعي

والمستجدات في التربية والفن والتي تركز على الإبداع في الإنتاج والتدريس، فتدريس الفن كما يصرح أيزنر (Eisener, 2001) هو أكبر من تدريس الفن ذاته ، وكأنه يفتح الباب إلى أدوار حديثة وجديدة لمناهج الفنون ومعلميها ، في مستويات عليا ، منها الإبداع .

إستراتيجيات التدريس الإبداعي (التدريس المبدع) :

يرتبط التدريس المبدع بطرائق وأساليب التدريس المثيرة للفكر ، وإدارة الديمقراطية للنقاش ، وإحداث التعلم وتحقيق دافعية التعلم الذاتي ، ويرتبط التدريس المبدع بالتدري المنظم وفق خطط مرسومة ومدروسة ، تعتمد على مهارات التدريس الأساسية لتحقيق التدريس المتميز الفعال ؛ فالتدريس المبدع علاقة إنسانية يغلب عليها الحب والتسامح والحرية ، بل هو مسرح إنساني تلعب فيه العلاقات الشخصية بين المتعلم والمعلم دوراً مؤثراً في معنوياتهم ودافعيتهم وتعلمهم (أميمة الأحمدى)

وتعتبر إستراتيجية التعلم المبدع من إستراتيجيات التدريس لأعداد الكبيرة التفرديّة التفاعلية (قورة ، الصادق ، 2006 ، 7) :

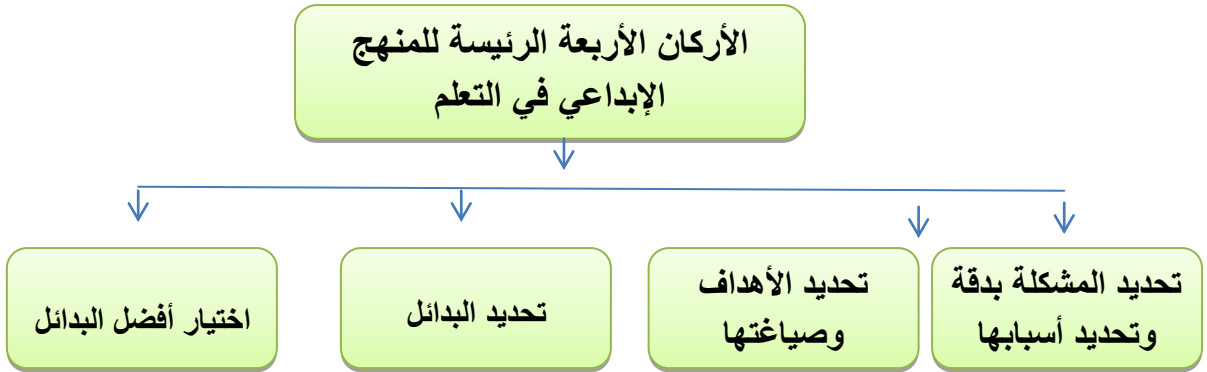
الإستراتيجية التفرديّة التفاعلية :

التعلم النشط - التعلم الذاتي - التعلم بالاستكشاف - التعلم التعاوني - التعلم المبدع، ومن أساليب التدريس التي تسهم في تنمية الإبداع كما ذكر كل من قورة وصادق (2006 ، 23 - 24) العصف الذهني (استمطار الأفكار) أسلوب الحل المبدع

فاعلية برنامج التربية العملية التدريبي لتنمية مهارات التدريس الإبداعي

للمشكلات .وللتعلم المبدع ملامح واضحة ويمكن تحديد هذه الملامح في أربعة أركان

رئيسة كالتالي (أبو هرجة ، عبد الرحمن عزمي ، 2007 ، 40-42) :



إجراءات الدراسة

يتناول هذا الجزء الجوانب التي تتعلق ببناء وتصميم البرنامج المقترح لتنمية مهارات التدريس الإبداعي للطلبة معلمي التربية الفنية بالفرقة الثالثة بكلية التربية النوعية ، كما يعرض الإجراءات التي اتبعت في تصميم وتحديد أدوات الدراسة ، وبطاقة الملاحظة لتقويم أداء الطلبة المعلمين في مهارات التدريس الإبداعي ، وتحصيلهم للمعلومات الواردة بالبرنامج المقترح من خلال الاختبار التحصيلي ، وسيتم عرض الإجراءات التي تم اتباعها في البرنامج المقترح وباقي الأدوات في الدراسة .

فاعلية برنامج التربية العملية التدريبي لتنمية مهارات التدريس الإبداعي

أولاً : خطوات إعداد البرنامج المقترح :

- 1 - تحديد الأهداف العامة والفرعية للبرنامج .
- 2 - تحديد الأهداف الإجرائية للجلسات .
- 3 - اختيار محتوى البرنامج .
- 4 - الفترة الزمنية لتنفيذ الدرس .
- 5 - تحديد طرق وأساليب التطبيق المقترحة للبرنامج .
- 6 - تحديد الأنشطة والوسائل التعليمية المستخدمة في البرنامج .
- 7 - تحديد أساليب التقييم في البرنامج المقترح .
- 8 - عرض البرنامج على المحكمين .

ثانياً : إعداد أدوات البحث :

- 1 - إعداد بطاقة لملاحظة مهارات التدريس الإبداعي :
- تحديد أهداف بطاقة الملاحظة.
- صياغة عناصر البطاقة .

فاعلية برنامج التربية العملية التدريبي لتنمية مهارات التدريس الإبداعي

- صياغة تعليمات البطاقة.

- ضبط بطاقة الملاحظة (حساب الثبات والصدق).

- الصورة النهائية لبطاقة الملاحظة .

1) إعداد بطاقة الملاحظة (مهارات التدريس الإبداعي)

أ - تحديد أهداف بطاقة الملاحظة : تهدف بطاقة الملاحظة تعرف مدى توافر التدريس الإبداعي في أداء الطلبة عينة البحث التجريبية أثناء التدريس في التربية العملية في (الطلاقة - الأصالة - المرونة) لمهارات التدريس (التخطيط والتنفيذ والتقييم) .

2) صياغة عناصر البطاقة : تم الاعتماد في صياغة عناصر البطاقة (ملحق 2) على

قائمة المهارات التي تم تحديدها مسبقاً في صورتها النهائية بعد العرض على لجنة

المحكمين والمتخصصين ، حيث صيغت عناصر البطاقة في صورة عدد من المهارات

الرئيسية والتي يتفرع منها عدد من المهارات الفرعية التي تنعكس في مجموعة المهارات

العامة التي تندرج تحتها ، وقد تم مراعاة عدد من الشروط عند صياغة البطاقة منها :

- وضوح العبارات وقصرها .

- تصاغ العبارات بصورة إجرائية يسهل قياسها وملاحظتها .

- ألا تشتمل العبارات على أكثر من أداء (كل عبارة أداء واحد) .

فاعلية برنامج التربية العملية التدريبي لتنمية مهارات التدريس الإبداعي

- ارتباط المهارات الفرعية بالمهارة الأصلية .

تم تحديد ثلاثة مستويات لتقدير كل مهارة كالتالي (3 - 2 - 1) حيث تعطى (3) درجة للأداء العالي في مهارات التدريس الإبداعي ، و (2) للأداء المتوسط و(1) لمن لم يفهم الأداء .

(3) صياغة تعليمات البطاقة : صيغت التعليمات بحيث تكون مفهومة وواضحة ، يسهل تنفيذها بطريقة صحيحة وسليمة.

(4) ضبط بطاقة الملاحظة :

أ - صدق البطاقة :

للتأكد من صدق البطاقة تم عرضها على مجموعة من المحكمين ، تم إجراء التعديلات على بطاقة الملاحظة بناء على آراء المحكمين وتمثلت هذه التعديلات في إعادة تعديل وصياغة العبارات بالبطاقة وحذف بعض المفردات لتكرارها ، وبعد عمل التعديلات أصبحت البطاقة صادقة .

د (إجراء الدراسة :

1 - تم تطبيق الاختبار التحصيلي وبطاقة الملاحظة على الطلبة المعلمين (عينة الدراسة) قبل تنفيذ البرنامج لتحديد مستوى تمكنهم من الجانب المعرفي والأدائي

فاعلية برنامج التربية العملية التدريبي لتنمية مهارات التدريس الإبداعي

لمهارات التدريس الإبداعي في بداية الفصل الدراسي الأول (للعام الدراسي 2018/2019م) .

2 - تم البرنامج وتطبيقه على المجموعة التجريبية من الطلبة معلمي التربية الفنية طوال الفصل الدراسي الأول .

3 - بعد الانتهاء من التجربة تم التطبيق البعدي لأدوات القياس لهذه الدراسة على عينة من الطلبة المعلمين في نهاية الفصل الدراسي الأول .

هـ- تم تصحيح الاختبار وبطاقة الملاحظة وتفرغ البيانات ومعالجتها بأسلوب إحصائي مناسب لغرض إجراء المقارنات والتوصل إلى النتائج .

رابعاً : إعداد أدوات الدراسة والتأكد من مدى صلاحيتها المتكونة من :

- أ - البرنامج المقترح .
ب- قائمة مهارات .
ج - بطاقة ملاحظة .
د- اختبار تحصيلي .

خامساً : التصميم التجريبي وإجراءات التجربة :

أ - منهجية الدراسة : تم اتباع المنهج الوصفي لجمع البيانات والمنهج التجريبي في إجراء التجربة على عينة استطلاعية عددها (11 طالب وطالبة) وتنفيذ البرنامج على عينة من الطلبة معلمي التربية الفنية بكلية التربية النوعية ، ثم تحليل النتائج وتفسيرها .

فاعلية برنامج التربية العملية التدريبي لتنمية مهارات التدريس الإبداعي

ب- متغيرات الدراسة : المتغير المستقل في هذا البرنامج هو البرنامج التدريبي ، والمتغير

التابع : (الجانب المعرفي لمهارات التدريس الإبداعي ، والجانب الأدائي لبعض

مهارات التدريس الإبداعي) .

ج- اختيار عينة الدراسة مكونة من : مجموعة تجريبية عددها (41) طالب وطالبة، من

الفرقة الرابعة بكلية التربية النوعية - شعبة التربية الفنية للعام الدراسي

2018/2019م.

ب- ثبات البطاقة :

لحساب ثبات البطاقة تم عمل عينة استطلاعية عددها (11) طالب من المعلمين

من العينة غير الأساسية، بالاستعانة بأحد الزملاء وتم حساب نسبة الاتفاق بين الباحثة

وأحد الزميلات في تقدير درجات مهارات التدريس الإبداعي باستخدام بطاقة الملاحظة

لعدد من المعلمين .

جدول (1)

حساب نسبة الاتفاق والاختلاف بين درجات الباحثة وأحد الزميلات في بطاقة الملاحظة

| الطالب المعلم | 1 | 2 | 3 | 4 | 5 |
|---------------|-----|-----|-----|-----|-----|
| نسبة الاتفاق | %84 | %86 | %82 | %85 | %81 |

جدول (2) محاور بطاقة الملاحظة الرئيسية

فاعلية برنامج التربية العملية التدريبي لتنمية مهارات التدريس الإبداعي

| م | مهارات التدريس الإبداعي | عدد المهارات الفرعية |
|---|---------------------------------|----------------------|
| 1 | التخطيط للتدريس الإبداعي | 23 |
| 2 | التهيئة للبيئة الصفية الإبداعية | 26 |
| 3 | التفويض للتدريس الإبداعي | 27 |
| 4 | التقويم للتدريس الإبداعي | 19 |

(التخطيط للتدريس الإبداعي - التهيئة للبيئة الصفية الإبداعية - تنفيذ التدريس

الإبداعي - تقويم التدريس) .

تم ضبط بطاقة الملاحظة وعمل التعديلات في ضوء آراء المحكمين والمتخصصين التي أكدت صدقها وثباتها ، أصبحت صالحة للاستخدام والتطبيق في صورتها النهائية (4 مهارات رئيسية ، كل مهارة لها عدد من المهارات الفرعية) ، كما في جدول (2) .

سادساً : مناقشة النتائج وتفسيرها :

يتناول هذا الجزء عرضاً لنتائج الدراسة التي أسفرت عنها التجربة إحصائياً بالإجابة عن أسئلة الدراسة من خلال تناول كل فرض من فروضها وتحليل النتائج ثم تفسيرها في ضوء الإطار المعرفي ، وما أثاره من تساؤلات تناولتها الدراسة ، بهدف معرفة أثر البرنامج التدريبي وفاعليته في تنمية مهارات التدريس الإبداعي لدى الطلبة المعلمين بكلية التربية النوعية شعبة التربية الفنية بأسبوط .

1 - مناقشة نتائج الدراسة :

فاعلية برنامج التربية العملية التدريبي لتنمية مهارات التدريس الإبداعي

مناقشة النتائج والمعالجات الإحصائية لدرجات التطبيق القبلي والبعدي للاختبار المعرفي وبطاقة الملاحظة المستخدمة في الدراسة بغرض الإجابة عن أسئلة الدراسة والتحقق من صحة الفروض ، وذلك كما يلي:-

للإجابة عن السؤال الأول وأسئلة الدراسة والذي نص على : "ما صورة برنامج مقترح لتنمية مهارات التدريس الإبداعي لدى الطلبة معلمي التربية الفنية وأثره على التحصيل والأداء التدريسي لهم " ؟

تم اتباع الخطوات التالية: -

1 - تحديد الأهداف العامة للبرنامج.

2 - تحديد الأهداف الإجرائية في الجلسات.

3 - تحديد مهارات التدريس الإبداعي النهائية.

4 - اختيار محتوى ومضمون البرنامج المقترح (في ضوء طرق التدريس الذي تم دراسته).

5 - تحديد أساليب وطرائق التدريس بالبرنامج المقترح.

6 - تحديد الوسائل التعليمية والأنشطة والمهارات بكل لقاء.

7 - تحديد أساليب التقويم المبدئي والنهائي في كل جلسة.

فاعلية برنامج التربية العملية التدريبي لتنمية مهارات التدريس الإبداعي

8 - تحديد الفترة الزمنية لتنفيذ التدريس بالبرنامج المقترح.

للإجابة عن أسئلة الدراسة والتأكد من صحة الفروض تم الآتي :

أولاً : الاطلاع على الأدب التربوي من خلال عمل مسح مبدئي للكتب والدراسات والبحوث والمراجع المتاحة للباحثة والتي لها علاقة بالمحاور الموجودة بالدراسة، وهي : مهارات التدريس الإبداعي ، برامج إعداد تدريب المعلمين .

ثانياً : إعداد قائمة لمهارات التدريس الإبداعي اللازمة للطلبة معلمي التربية الفنية من خلال ما تم عرضه من أدب تربوي ودراسات سابقة وخبرات المهتمين بهذا المجال .

ثالثاً : وضع تصور عام وشامل للبرنامج التدريبي من خلال الاطلاع على كل دراسات مرتبطة وذات علاقة في الأدب التربوي لغرض إعداد وتخطيط البرنامج وتنفيذه في كلية التربية النوعية المتمثل في تحديد أسس البرنامج التدريبي المقترح وأهدافه .

نتائج التطبيق القبلي والبعدي لقائمة المهارات (المجموعة التجريبية)

[1] مهارة التخطيط للتدريس الإبداعي

فاعلية برنامج التربية العملية التدريبي لتنمية مهارات التدريس الإبداعي

حساب الثبات والصدق :

1 - الاتساق الداخلي لكل عبارات (مهارات) مهارة التخطيط للتدريس الإبداعي :

| قيمة ت | معامل الارتباط | المهارات الفرعية لمهارة التخطيط للتدريس الإبداعي |
|-----------|----------------|--|
| **4.0884 | 0.7766 | 1 |
| **6.0776 | 0.8778 | 2 |
| **13.7965 | 0.9723 | 3 |
| **5.2911 | 0.8473 | 4 |
| *3.0309 | 0.6746 | 5 |
| **4.5274 | 0.8067 | 6 |
| **3.9885 | 0.7689 | 7 |
| **3.5044 | 0.7263 | 8 |
| **5.2911 | 0.8473 | 9 |
| **6.0776 | 0.8778 | 10 |
| **13.7965 | 0.9723 | 11 |
| **5.8969 | 0.8716 | 12 |
| **5.2277 | 0.8444 | 13 |

فاعلية برنامج التربية العملية التدريبي لتنمية مهارات التدريس الإبداعي

| | | |
|-----------|--------|----|
| **5.8523 | 0.87 | 14 |
| **13.7965 | 0.9723 | 15 |
| **13.7965 | 0.9723 | 16 |
| **5.6733 | 0.8633 | 17 |
| **4.3796 | 0.7972 | 18 |
| **4.4084 | 0.7991 | 19 |
| **13.7965 | 0.9723 | 20 |
| **3.2148 | 0.696 | 21 |
| **4.0871 | 0.7765 | 22 |
| **4.6461 | 0.8139 | 23 |
| **5.6733 | 0.8633 | 24 |
| **3.7086 | 0.7454 | 25 |
| **7.6986 | 0.9184 | 26 |

ب- معامل التجزئة النصفية = 0.991 ** دال جدًا .

أ - الأصالة :

| قيمة ت | معامل الارتباط | المهارات الفرعية |
|----------|----------------|------------------|
| **5.9167 | 0.8723 | 1 |

فاعلية برنامج التربية العملية التدريبي لتنمية مهارات التدريس الإبداعي

| | | |
|-----------|--------|---|
| **14.5528 | 0.975 | 2 |
| **6.2234 | 0.8825 | 3 |
| **4.9107 | 0.8287 | 4 |
| **5.5548 | 0.8586 | 5 |
| **14.5528 | 0.975 | 6 |
| **14.5528 | 0.975 | 7 |
| **5.9366 | 0.873 | 8 |
| **4.9107 | 0.8287 | 9 |

ب - الطلاقة :

| قيمة ت | معامل الارتباط | المهارات الفرعية |
|------------|----------------|------------------|
| **6.0506 | 0.8769 | 1 |
| **5.9596 | 0.8738 | 2 |
| **3.7041 | 0.745 | 3 |
| **4.3571 | 0.7957 | 4 |
| **8.958901 | 0.9378 | 5 |
| **9.213899 | 0.9409 | 6 |
| **4.4828 | 0.8039 | 7 |

فاعلية برنامج التربية العملية التدريبي لتنمية مهارات التدريس الإبداعي

| | | |
|----------|--------|---|
| **7.2471 | 0.9093 | 8 |
|----------|--------|---|

ج - المرونة :

| قيمة ت | معامل الارتباط | المهارات الفرعية |
|-----------|----------------|------------------|
| **4.6326 | 0.8131 | 1 |
| **8.062 | 8248 | 2 |
| **16.2498 | 0.9798 | 3 |
| **5.7465 | 0.8661 | 4 |
| **4.1057 | 0.7779 | 5 |
| **3.474 | 0.8233 | 6 |
| **3.7676 | 0.7506 | 7 |
| **4.6225 | 0.8125 | 8 |
| **8.062 | 0.9248 | 9 |

مستوى الدلالة في كل الأبعاد لمهارة التخطيط للدرس الإبداعي (الطلاقة ، الأصالة ، المرونة)

| قيمة ت | معامل الارتباط | المهارات الفرعية |
|-----------|----------------|------------------|
| **13.3033 | 0.9703 | 1 |
| **22.4896 | 0.9893 | 2 |
| **22.2789 | 0.9891 | 3 |

فاعلية برنامج التربية العملية التدريبي لتنمية مهارات التدريس الإبداعي

ج] معامل ثبات ألفا كرونباخ لكل المهارات الفرعية لمهارة التخطيط للتدريس الإبداعي.
كل العبارات في المهارات الفرعية لمهارة التخطيط للتدريس الإبداعي:

| المهارات الفرعية | المتوسط | معامل الارتباط | الانحراف المعياري | الخطأ القياسي |
|------------------|---------|----------------|-------------------|---------------|
| 1 | 1 | 0.72727 | 0.8528 | 0.2461 |
| 2 | 1.25 | 0.38636 | 0.6215 | 0.1794 |
| 3 | 1.1666 | 0.33333 | 0.5773 | 0.1666 |
| 4 | 1.25 | 0.38636 | 0.6215 | 0.1794 |
| 5 | 1.4166 | 0.44696 | 0.6685 | 0.1929 |
| 6 | 1.4166 | 0.44696 | 0.6685 | 0.1929 |
| 7 | 1.4166 | 0.44696 | 0.6685 | 0.1929 |
| 8 | 1.3333 | 0.42424 | 0.6513 | 0.188 |
| 9 | 1.25 | 0.38636 | 0.6215 | 0.1794 |
| 10 | 1.25 | 0.38636 | 0.6215 | 0.1794 |
| 11 | 1.1666 | 0.33333 | 0.5773 | 0.1666 |
| 12 | 1.3333 | 0.42424 | 0.6513 | 0.188 |
| 13 | 1.4166 | 0.44696 | 0.6685 | 0.1929 |
| 14 | 1.1666 | 0.51515 | 0.7177 | 0.2071 |

فاعلية برنامج التربية العملية التدريبي لتنمية مهارات التدريس الإبداعي

| | | | | |
|--------|--------|---------|--------|----|
| | 0.5773 | 0.33333 | 1.1666 | 15 |
| 0.1666 | 0.5773 | 0.33333 | 1.1666 | 16 |
| 0.1929 | 0.6685 | 0.44696 | 1.0833 | 17 |
| 0.1929 | 0.6685 | 0.44696 | 1.4166 | 18 |
| 0.2175 | 0.7537 | 0.56818 | 1.25 | 19 |
| 0.1666 | 0.5773 | 0.33333 | 1.1666 | 20 |
| 0.2289 | 0.7929 | 0.62878 | 1.4166 | 21 |
| 0.1946 | 0.6741 | 0.45454 | 1.5 | 22 |
| 0.1946 | 0.6741 | 0.45454 | 1.5 | 23 |
| 0.1929 | 0.6685 | 0.44696 | 1.4166 | 24 |
| 0.2247 | 0.7784 | 0.60606 | 1.3333 | 25 |
| 0.1794 | 0.6215 | 0.38636 | 1.25 | 26 |

معامل ألفا كرونباخ = 0.9808

أ [المرونة :

| المهارات الفرعية | المتوسط | معامل الارتباط | الانحراف المعياري | الخطأ القياسي |
|------------------|---------|----------------|-------------------|---------------|
| 1 | 1 | 0.72727 | 0.8528 | 0.2461 |
| 2 | 1.25 | 0.38636 | 0.6215 | 0.1794 |

فاعلية برنامج التربية العملية التدريبي لتنمية مهارات التدريس الإبداعي

| | | | | |
|--------|--------|---------|--------|---|
| 0.1666 | 0.5773 | 0.33333 | 1.1666 | 3 |
| 0.1794 | 0.6215 | 0.38636 | 1.25 | 4 |
| 0.1929 | 0.6685 | 0.44696 | 1.4166 | 5 |
| 0.1929 | 0.6685 | 0.44696 | 1.4166 | 6 |
| 0.1929 | 0.6685 | 0.44696 | 1.4166 | 7 |
| 0.188 | 0.6513 | 0.42424 | 1.3333 | 8 |
| 0.1794 | 0.6215 | 0.38636 | 1.25 | 9 |

ألفا كرونباخ لمهارة المرونة = 0.9327

ب] الأصالة :

| المهارات الفرعية | المتوسط | معامل الارتباط | الانحراف المعياري | الخطأ القياسي |
|------------------|---------|----------------|-------------------|---------------|
| 1 | 1.25 | 0.38636 | 0.6215 | 0.1794 |
| 2 | 1.1666 | 0.33333 | 0.5773 | 0.1666 |
| 3 | 1.3333 | 0.42424 | 0.6513 | 0.188 |
| 4 | 1.4166 | 0.44696 | 0.6685 | 0.1929 |
| 5 | 1.1666 | 0.51515 | 0.7177 | 0.2071 |
| 6 | 1.1666 | 0.33333 | 0.5773 | |

فاعلية برنامج التربية العملية التدريبي لتنمية مهارات التدريس الإبداعي

| | | | | |
|--------|--------|---------|--------|---|
| 0.1666 | 0.5773 | 0.33333 | 1.1666 | 7 |
| 0.1929 | 0.6685 | 0.44696 | 1.0833 | 8 |
| 0.1929 | 0.6685 | 0.44696 | 1.4166 | 9 |

معامل ألفا كرونباخ لمهارة الأصالة = 0.9553

ج] الطلاقة:

| المهارات الفرعية | المتوسط | معامل الارتباط | الانحراف المعياري | الخطأ القياسي |
|------------------|---------|----------------|-------------------|---------------|
| 1 | 1.25 | 0.56818 | 0.7537 | 0.2175 |
| 2 | 1.1666 | 0.33333 | 0.5773 | 0.1666 |
| 3 | 1.4166 | 0.62878 | 0.7929 | 0.2289 |
| 4 | 1.5 | 0.45454 | 0.6741 | 0.1946 |
| 5 | 1.5 | 0.45454 | 0.6741 | 0.1946 |
| 6 | 1.4166 | 0.44696 | 0.6685 | 0.1929 |
| 7 | 1.3333 | 0.60606 | 0.7784 | 0.2247 |
| 8 | 1.25 | 0.38636 | 0.6215 | 0.1794 |

ألفا كرونباخ لمهارة الطلاقة = 0.9311

فاعلية برنامج التربية العملية التدريبي لتنمية مهارات التدريس الإبداعي

د [مجموع الأبعاد :

| المهارات الفرعية | المتوسط | معامل الارتباط | الانحراف المعياري | الخطأ القياسي |
|------------------|---------|----------------|-------------------|---------------|
| 1 | 11.333 | 26.0606 | 5.1049 | 1.4736 |
| 2 | 10.8333 | 18.51514 | 4.3029 | 1.2421 |
| 3 | 10.75 | 18.93181 | 4.351 | 1.256 |

معامل ألفا كرونباخ لمجموع الأبعاد = 0.8696

فاعلية برنامج التربية العملية التدريبي لتنمية مهارات التدريس الإبداعي

نتائج التطبيق القبلي والبعدي لقائمة مهارات للتخطيط للتدريس الإبداعي

| [أ] مهارات التخطيط للتدريس الإبداعي | | | | | | | | | | | | | | | | | | | |
|---------------------------------------|-------------|--------------|-------|-------|-----------|-------|------|-------|-------------|--------------|------|-------|-----------|-------|----|-------|----|----|---|
| بعدي | | | | | | | | | قبلي | | | | | | | | | | |
| معدل الكسب | درجة التحقق | الوزن النسبي | نعم | | إلى حد ما | | لا | | درجة التحقق | الوزن النسبي | نعم | | إلى حد ما | | لا | | | | |
| | | | % | العدد | % | العدد | % | العدد | | | % | العدد | % | العدد | % | العدد | | | |
| 1.1 | 1 | 0.79 | 60.98 | 25 | 24.39 | 10 | 4.88 | 2 | 3 | 0.37 | 0.00 | 0 | 12.2 | 0 | 5 | 87.8 | 0 | 36 | 1 |
| | 1 | 0.73 | 43.90 | 18 | 43.90 | 18 | 0.00 | 0 | 3 | 0.36 | 0.00 | 0 | 17.0 | 7 | 7 | 73.1 | 7 | 30 | 2 |
| | 1 | 0.77 | 56.10 | 23 | 31.71 | 13 | 0.00 | 0 | 3 | 0.37 | 2.44 | 1 | 7.32 | 3 | 3 | 90.2 | 4 | 37 | 3 |
| | 1 | 0.79 | 60.98 | 25 | 26.83 | 11 | 0.00 | 0 | 3 | 0.37 | 0.00 | 0 | 9.76 | 4 | 4 | 90.2 | 4 | 37 | 4 |
| | 1 | 0.84 | 75.61 | 31 | 9.76 | 4 | 4.88 | 2 | 3 | 0.37 | 0.00 | 0 | 12.2 | 5 | 5 | 87.8 | 36 | 36 | 5 |

فاعلية برنامج التربية العملية التدريبي لتنمية مهارات التدريس الإبداعي

| | | | | | | | | | | | | | | | | | |
|---|------|---------------|----|-------|----|------|---|---|------|---------------|---|------|---|------|---|----|---|
| | | | | | | | | | | | | 0 | | 0 | | | |
| 1 | 0.81 | 68.29 | 28 | 19.51 | 8 | 0.00 | 0 | 3 | 0.39 | 0.00 | 0 | 17.0 | 7 | 82.9 | 3 | 34 | 6 |
| 1 | 0.79 | 58.54 | 24 | 29.27 | 12 | 2.44 | 1 | 3 | 0.37 | 0.00 | 0 | 9.76 | 4 | 90.2 | 4 | 37 | 7 |
| 1 | 0.80 | 63.41 | 26 | 24.39 | 10 | 0.00 | 0 | 3 | 0.37 | 0.00 | 0 | 12.2 | 0 | 87.8 | 0 | 36 | 8 |
| 1 | 0.79 | 60.98 | 25 | 26.83 | 11 | 0.00 | 0 | 3 | 0.37 | 0.00 | 0 | 9.76 | 4 | 90.2 | 4 | 37 | 9 |
| 1 | 0.79 | مجموع الطلاقة | | | | | | 3 | 0.37 | مجموع الطلاقة | | | | | | | |

| | | | | | | | | | | | | | | | | | | |
|------|---|------|-------|----|------|----|------|------|---|------|------|------|-------|-------|-------|-------|----|----|
| 0.99 | 1 | 0.78 | 58.54 | 24 | 29.2 | 7 | 12 | 0.00 | 0 | 3 | 0.46 | 0.00 | 0 | 39.02 | 16 | 60.98 | 25 | 10 |
| | 1 | 0.80 | 63.41 | 26 | 21.9 | 5 | 9 | 4.88 | 2 | 3 | 0.45 | 0.00 | 0 | 34.15 | 14 | 65.85 | 27 | 11 |
| | 1 | 0.76 | 51.22 | 21 | 36.5 | 15 | 0.00 | 0 | 3 | 0.41 | 0.00 | 0 | 24.39 | 10 | 75.61 | 31 | 12 | |

فاعلية برنامج التربية العملية التدريبي لتنمية مهارات التدريس الإبداعي

| | | | | | | | | | | | | | | | | | | | |
|------|---|------|-------|----|------|---|----|------|---|---|------|---------------|---|-------|----|-------|----|----|---------|
| | | | | 9 | | | | | | | | | | | | | | | |
| | 1 | 0.79 | 60.98 | 25 | 26.8 | 3 | 11 | 0.00 | 0 | 3 | 0.39 | 0.00 | 0 | 17.07 | 7 | 82.93 | 34 | 13 | |
| | 1 | 0.80 | 65.85 | 27 | 21.9 | 5 | 9 | 0.00 | 0 | 3 | 0.38 | 0.00 | 0 | 14.63 | 6 | 85.37 | 35 | 14 | |
| | 1 | 0.80 | 63.41 | 26 | 24.3 | 9 | 10 | 0.00 | 0 | 3 | 0.41 | 4.88 | 2 | 12.20 | 5 | 82.93 | 34 | 15 | |
| | 1 | 0.85 | 78.05 | 32 | 9.76 | 4 | 0 | 0.00 | 0 | 3 | 0.41 | 2.44 | 1 | 19.51 | 8 | 78.05 | 32 | 16 | |
| | 1 | 0.82 | 70.73 | 29 | 17.0 | 7 | 7 | 0.00 | 0 | 3 | 0.41 | 2.44 | 1 | 19.51 | 8 | 78.05 | 32 | 17 | |
| | 1 | 0.79 | 60.98 | 25 | 26.8 | 3 | 11 | 0.00 | 0 | 3 | 0.42 | 2.44 | 1 | 21.95 | 9 | 75.61 | 31 | 18 | |
| | 1 | 0.80 | | | | | | | | 3 | 0.41 | مجموع الأصالة | | | | | | | |
| 1.14 | 1 | 0.76 | 53.66 | 22 | 31.7 | 1 | 13 | 4.88 | 2 | 3 | 0.42 | 0.00 | 0 | 26.83 | 11 | 73.17 | 30 | 19 | المرونة |

فاعلية برنامج التربية العملية التدريبي لتنمية مهارات التدريس الإبداعي

| | | | | | | | | | | | | | | | | | |
|---|------|-------------------|----|-----------|----|-------------------|---|---|------|----------------|---|-------|----------------|-------|----|----|--|
| 1 | 0.79 | 60.98 | 25 | 26.8 3 | 11 | 0.00 | 0 | 3 | 0.40 | 0.00 | 0 | 19.51 | 8 | 80.49 | 33 | 20 | |
| 1 | 0.83 | 73.17 | 30 | 12.2 0 | 5 | 4.88 | 2 | 3 | 0.41 | 2.44 | 1 | 19.51 | 8 | 78.05 | 32 | 21 | |
| 1 | 0.77 | 56.10 | 23 | 31.7 1 | 13 | 0.00 | 0 | 3 | 0.44 | 0.00 | 0 | 31.71 | 13 | 68.29 | 28 | 22 | |
| 1 | 0.81 | 68.29 | 28 | 19.5 1 | 8 | 0.00 | 0 | 3 | 0.39 | 0.00 | 0 | 17.07 | 7 | 82.93 | 34 | 23 | |
| 1 | 0.77 | 56.10 | 23 | 31.7 1 | 13 | 0.00 | 0 | 3 | 0.37 | 0.00 | 0 | 12.20 | 5 | 87.80 | 36 | 24 | |
| 1 | 0.80 | 65.85 | 27 | 21.9 5 | 9 | 0.00 | 0 | 3 | 0.37 | 2.44 | 1 | 7.32 | 3 | 90.24 | 37 | 25 | |
| 1 | 0.80 | 63.41 | 26 | 24.3 9 | 10 | 0.00 | 0 | 3 | 0.37 | 0.00 | 0 | 9.76 | 4 | 90.24 | 37 | 26 | |
| 1 | 0.79 | مجموع المرونة | | | | | | 3 | 0.39 | مجموع المرونة | | | | | | | |
| 1 | 22 | الحد الأدنى للثقة | | | 21 | الحد الأعلى للثقة | | | 20 | الخطأ المعياري | | 0.67 | المتوسط المرجح | | | | |

فاعلية برنامج التربية العملية التدريبي لتنمية مهارات التدريس الإبداعي

يتضح من الجدول السابق أن هناك فروق ذات دلالة إحصائية بين متوسطات درجات التطبيق القبلي

والبعدي في مهارة التخطيط للتدريس الإبداعي للمجموعة التجريبية كالتالي :

1 (مجموع المهارات الفرعية في مهارة (الطلاقة) 0.37 ودرجة التحقق فيها (3) في التطبيق القبلي ، أما في التطبيق البعدي فأصبح مجموع المهارات الفرعية (0.79) ودرجة التحقق (1) ، وجاء معدل الكسب = (10.1) .

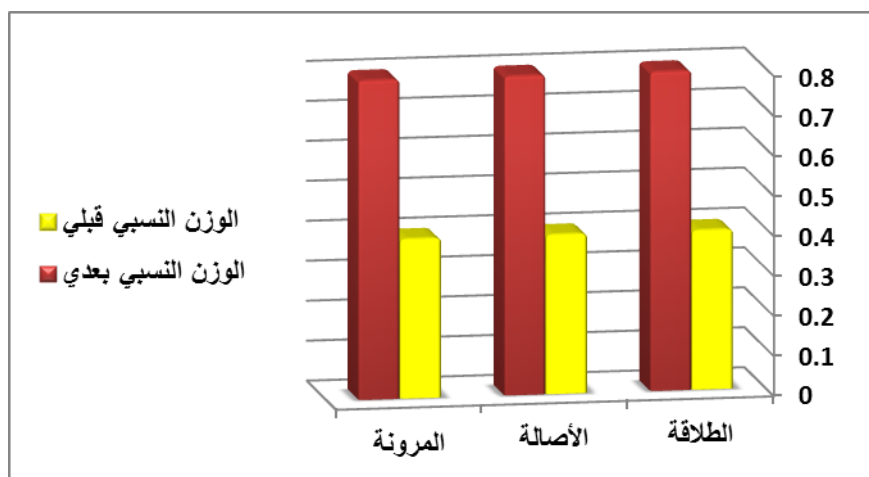
أما في مهارة الأصالة جاء الوزن النسبي (0.37) ، ودرجة التحقق (3) قبليًا ، أما في التطبيق البعدي جاء الوزن النسبي = (0.79) ودرجة التحقق (1) وكان معدل الكسب (1.1) وفي المرونة جاء الوزن النسبي (0.39) ودرجة التحقق (3) قبليًا ، أما في التطبيق البعدي جاء الوزن النسبي (0.79) ودرجة التحقق (1) وجاء الحد الأدنى للثقة = 22 .

كان المتوسط المرجح = 0.27 ، والخطأ المعياري = 20 (قبليًا) ، أما بعديًا جاء الحد الأعلى للثقة = 21 ، والحد الأدنى للثقة جاء (22) .

في ضوء ما سبق يتضح وجود فروق ذات دلالة إحصائية بين نتائج التطبيق القبلي والبعدي لمهارة التخطيط للتدريس الإبداعي ومهاراتها الفرعية ، لصالح التطبيق البعدي ويؤكد ذلك شكل (1)

| الوزن النسبي | | المهارة |
|--------------|------|---------|
| بعدي | قبلي | |
| 0.8 | 0.4 | الطلاقة |
| 0.8 | 0.4 | الأصالة |
| 0.8 | 0.4 | المرونة |

فاعلية برنامج التربية العملية التدريبي لتنمية مهارات التدريس الإبداعي



شكل (1) يوضح وجود فروق ذات دلالة إحصائية بين نتائج التطبيق القبلي والبعدي لمهارة التخطيط للتدريس

الإبداعي ومهاراتها الفرعية

نتائج التطبيق القبلي والبعدي لمهارة التهيئة لبيئة صفية إبداعية للمجموعة التجريبية

1 - الاتساق الداخلي للمهارة (2) مهارة تقييم الدرس التهيئة لبيئة صفية إبداعية :

| قيمة ت | معامل الارتباط | المهارات الفرعية لمهارة التهيئة لبيئة صفية إبداعية |
|-----------|----------------|--|
| **3.6251 | 0.7378 | 1 |
| **3.6251 | 0.7378 | 2 |
| **11.2229 | 0.959 | 3 |
| **4.972 | 0.8319 | 4 |
| **3.6251 | 0.7378 | 5 |
| **5.7465 | 0.8661 | 6 |
| **5.7307 | 0.8655 | 7 |
| **11.2229 | 0.959 | 8 |
| **11.2229 | 0.959 | 9 |
| **6.7768 | 0.8982 | 10 |

فاعلية برنامج التربية العملية التدريبي لتنمية مهارات التدريس الإبداعي

| | | |
|-----------|--------|----|
| **6.7768 | 0.8982 | 11 |
| **5.7465 | 0.8661 | 12 |
| **3.2086 | 0.6953 | 13 |
| **11.2229 | 0.959 | 14 |
| **3.8699 | 0.7593 | 15 |
| **3.5075 | 0.7266 | 16 |
| **12.4695 | 0.9664 | 17 |
| **5.7307 | 0.8655 | 18 |
| **4.972 | 0.8319 | 19 |
| **4.972 | 0.8319 | 20 |
| *2.4004 | 0.5863 | 21 |
| *2.775 | 0.6417 | 22 |
| *2.6024 | 0.6173 | 23 |
| **11.2229 | 0.959 | 24 |
| **11.2229 | 0.959 | 25 |

المهارات الفرعية :

أ - الأصالة :

| قيمة ت | معامل الارتباط | المهارات الفرعية |
|----------|----------------|------------------|
| **7.8132 | 0.9205 | 1 |
| **5.1016 | 0.8384 | 2 |
| **12.489 | 0.9665 | 3 |
| **9.6208 | 0.9454 | 4 |

فاعلية برنامج التربية العملية التدريبي لتنمية مهارات التدريس الإبداعي

| | | |
|----------|--------|---|
| **7.8132 | 0.9205 | 5 |
| **5.7386 | 0.8658 | 6 |
| **5.5771 | 0.8595 | 7 |
| **12.489 | 0.9665 | 8 |
| **12.489 | 0.9665 | 9 |

ب- المرونة :

| قيمة ت | معامل الارتباط | المهارات الفرعية |
|-----------|----------------|------------------|
| **5.7307 | 0.8655 | 1 |
| **4.972 | 0.8319 | 2 |
| **4.972 | 0.8319 | 3 |
| *2.4004 | 0.5863 | 4 |
| *2.775 | 0.6417 | 5 |
| *2.6024 | 0.9173 | 6 |
| **11.2229 | 0.959 | 7 |
| **11.2229 | 0.959 | 8 |

ج- الطلاقة :

| قيمة ت | معامل الارتباط | المهارات الفرعية |
|----------|----------------|------------------|
| **6.7457 | 0.8974 | 1 |
| **6.7457 | 0.8974 | 2 |
| **5.7175 | 0.865 | 3 |
| *3.1617 | 0.69 | 4 |

فاعلية برنامج التربية العملية التدريبي لتنمية مهارات التدريس الإبداعي

| | | |
|-----------|--------|---|
| **11.9541 | 0.9636 | 5 |
| **3.7849 | 0.7521 | 6 |
| **3.4569 | 0.7216 | 7 |
| **12.9427 | 0.9687 | 8 |

معامل التجزئة النصفية لمجموع المهارات (الطلاقة ، الأصالة ، المرونة)

| قيمة ت | معامل الارتباط | المهارات الفرعية |
|-----------|----------------|------------------|
| **13.3033 | 0.9703 | 1 |
| **22.4896 | 0.9893 | 2 |
| **22.2789 | 0.9891 | 3 |

ج] معامل ثبات ألفا كرونباخ لكل المهارات الفرعية لمهارة التهيئة لبيئة صفية إبداعية.

| المهارات الفرعية | المتوسط | معامل الارتباط | الانحراف المعياري | الخطأ القياسي |
|------------------|---------|----------------|-------------------|---------------|
| 1 | 1.333 | 0.42424 | 0.6513 | 0.188 |
| 2 | 1.333 | 0.42424 | 0.6513 | 0.188 |
| 3 | 1.666 | 0.33333 | 0.5773 | 0.1666 |
| 4 | 1.25 | 0.38636 | 0.6215 | 0.1794 |
| 5 | 1.333 | 0.42424 | 0.6513 | 0.188 |
| 6 | 1.3333 | 0.42424 | 0.6513 | 0.188 |
| 7 | 1.25 | 0.38636 | 0.6215 | 0.1794 |
| 8 | 1.1666 | 0.33333 | 0.5773 | 0.1666 |
| 9 | 1.1666 | 0.33333 | 0.5773 | 0.1666 |
| 10 | 1.3333 | 0.42424 | 0.6513 | 0.188 |
| 11 | 1.3333 | 0.42424 | 0.6513 | 0.188 |

فاعلية برنامج التربية العملية التدريبي لتنمية مهارات التدريس الإبداعي

| | | | | |
|--------|--------|---------|--------|----|
| 0.188 | 0.6513 | 0.42424 | 1.3333 | 12 |
| 0.1929 | 0.6685 | 0.44696 | 1.4166 | 13 |
| 0.1666 | 0.5773 | 0.33333 | 1.1666 | 14 |
| 0.1946 | 0.6741 | 0.45454 | 1.5 | 15 |
| 0.1929 | 0.6685 | 0.44695 | 1.4166 | 16 |
| 0.1794 | 0.6215 | 0.38636 | 1.25 | 17 |
| 0.1794 | 0.6215 | 0.38636 | 1.25 | 18 |
| 0.1794 | 0.6215 | 0.38636 | 1.25 | 19 |
| 0.1794 | 0.6215 | 0.38636 | 1.25 | 20 |
| 0.2289 | 0.7929 | 0.62878 | 1.4166 | 21 |
| 0.2302 | 0.7977 | 0.63636 | 1.5 | 22 |
| 0.2247 | 0.7784 | 0.60606 | 1.3333 | 23 |
| 0.1666 | 0.5773 | 0.33333 | 1.1666 | 24 |
| 0.1666 | 0.5773 | 0.33333 | 1.1666 | 25 |

معامل ألفا كرونباخ = 0.4627

أ [الأصالة :

| المهارات الفرعية | المتوسط | معامل الارتباط | الانحراف المعياري | الخطأ القياسي |
|------------------|---------|----------------|-------------------|---------------|
| 1 | 1.2 | 0.17777 | 0.4216 | 0.1333 |
| 2 | 1.1 | 0.09999 | 0.3162 | 0.0999 |
| 3 | 1 | 0 | 0 | 0 |
| 4 | 1.1 | 0.09999 | 0.3162 | 0.0999 |
| 5 | 1.2 | 0.17777 | 0.4216 | 0.1333 |

فاعلية برنامج التربية العملية التدريبي لتنمية مهارات التدريس الإبداعي

| | | | | |
|--------|--------|---------|-----|---|
| 0.1333 | 0.4216 | 0.17777 | 1.2 | 6 |
| 0.0999 | 0.3162 | 0.09999 | 1.1 | 7 |
| 0 | 0 | 0 | 1 | 8 |
| 0 | 0 | 0 | 1 | 9 |

معامل ألفا كرونباخ لمهارة المرونة = 0.6702

ب] الطلاقة :

| المهارات الفرعية | المتوسط | معامل الارتباط | الانحراف المعياري | الخطأ القياسي |
|------------------|---------|----------------|-------------------|---------------|
| 1 | 1.3333 | 0.42424 | 0.6513 | 0.188 |
| 2 | 1.3333 | 0.42424 | 0.6513 | 0.188 |
| 3 | 1.3333 | 0.42424 | 0.6513 | 0.188 |
| 4 | 1.4166 | 0.44696 | 0.6685 | 0.1929 |
| 5 | 1.1666 | 0.33333 | 0.5773 | 0.1666 |
| 6 | 1.5 | 0.45454 | 0.6741 | 0.1946 |
| 7 | 1.4166 | 0.44695 | 0.6685 | 0.1929 |
| 8 | 1.25 | 0.38636 | 0.6215 | 0.1794 |

معامل ألفا كرونباخ لمهارة الأصالة = 0.922

ج] المرونة :

| المهارات الفرعية | المتوسط | معامل الارتباط | الانحراف المعياري | الخطأ القياسي |
|------------------|---------|----------------|-------------------|---------------|
| 1 | 1.25 | 0.38636 | 0.6215 | 0.1794 |
| 2 | 1.25 | 0.38636 | 0.6215 | 0.1794 |
| 3 | 1.25 | 0.38636 | 0.6215 | 0.1794 |
| 4 | 1.4166 | 0.62878 | 0.7929 | 0.2289 |

فاعلية برنامج التربية العملية التدريبي لتنمية مهارات التدريس الإبداعي

| | | | | |
|--------|--------|---------|--------|---|
| 0.2302 | 0.7977 | 0.63636 | 1.5 | 5 |
| 0.2247 | 0.7784 | 0.60606 | 1.3333 | 6 |
| 0.1666 | 0.5773 | 0.33333 | 1.1666 | 7 |
| 0.1666 | 0.5773 | 0.33333 | 1.1666 | 8 |

معامل ألفا كرونباخ لمهارة المرونة = 0.9053

د [مجموع الأبعاد :

| المهارات الفرعية | المتوسط | معامل الارتباط | الانحراف المعياري | الخطأ القياسي |
|------------------|---------|----------------|-------------------|---------------|
| 1 | 11.3333 | 26.0606 | 5.1049 | 1.4736 |
| 2 | 10.8333 | 18.51514 | 4.3029 | 1.2421 |
| 3 | 10.75 | 18.93181 | 4.351 | 1.256 |

معامل ألفا كرونباخ لمجموع الأبعاد = 0.8696

لمهارة التهيئة لبيئة صافية إبداعية .

فاعلية برنامج التربية العملية التدريبي لتنمية مهارات التدريس الإبداعي

نتائج التطبيق القبلي والبعدي لقائمة المهارات

| [ب] مهارات التهيئة لبيئة صفية إبداعية | | | | | | | | | | | | | | | | | |
|---------------------------------------|------------|-------------|--------------|-----|-------|-----------|-------|----|-------|-------------|--------------|-----|-------|-----------|-------|------|-------|
| بعدي | | | | | | | | | | قبلي | | | | | | | |
| | | | | نعم | | إلى حد ما | | لا | | | | نعم | | إلى حد ما | | لا | |
| % تحسن | معدل الكسب | درجة التحقق | الوزن النسبي | % | العدد | % | العدد | % | العدد | درجة التحقق | الوزن النسبي | % | العدد | % | العدد | % | العدد |
| | | | | 1 | 1 | 0.89 | 3 | 29 | 3 | | | 11 | 0.00 | 0 | 3 | 0.42 | 9 |
| | 1 | 0.91 | 7 | 30 | 3 | 11 | 0.00 | 0 | 3 | 0.38 | 0 | 0 | 3 | 6 | 7 | 35 | 2 |

فاعلية برنامج التربية العملية التدريبي لتنمية مهارات التدريس الإبداعي

| | | | | | | | | | | | | | | | | | | | | | |
|-----|---|------|------|------|----|----|------|----|------|------|---|------|------|---|---|------|---|------|----|------|---|
| 136 | 1 | 0.90 | 70.7 | 29.2 | 3 | 29 | 7 | 12 | 0.00 | 0 | 3 | 0.38 | 2.43 | 9 | 1 | 8 | 2 | 8 | 38 | 92.6 | 3 |
| | 1 | 0.90 | 73.1 | 24.3 | 7 | 30 | 9 | 10 | 2.44 | 1 | 3 | 0.40 | 2.43 | 9 | 1 | 3 | 6 | 3 | 34 | 82.9 | 4 |
| | 1 | 0.89 | 70.7 | 26.8 | 3 | 29 | 3 | 11 | 2.44 | 1 | 3 | 0.38 | 0 | 0 | 0 | 3 | 6 | 7 | 35 | 85.3 | 5 |
| | 1 | 0.93 | 78.0 | 21.9 | 5 | 32 | 5 | 9 | 0.00 | 0 | 3 | 0.39 | 0 | 0 | 0 | 7 | 7 | 3 | 34 | 82.9 | 6 |
| | 1 | 0.89 | 68.2 | 29.2 | 9 | 28 | 7 | 12 | 2.44 | 1 | 3 | 0.40 | 0 | 0 | 0 | 1 | 8 | 9 | 33 | 80.4 | 7 |
| | 1 | 0.93 | 78.0 | 21.9 | 32 | 9 | 0.00 | 0 | 3 | 0.34 | 0 | 0 | 0 | 0 | 0 | 2.43 | 1 | 97.5 | 40 | 8 | 8 |

فاعلية برنامج التربية العملية التدريبي لتنمية مهارات التدريس الإبداعي

| | | | | | | | | | | | | | | | | | | |
|--|---|------|---------------|----|------|----|------|---|---|------|---------------|---|------|---|------|----|---|--|
| | | | 5 | | 5 | | | | | | | | 9 | | 6 | | | |
| | | | 60.9 | | 36.5 | | | | | | | | | | 87.8 | | 9 | |
| | 1 | 0.86 | 8 | 25 | 9 | 15 | 2.44 | 1 | 3 | 0.37 | 0 | 0 | 12.2 | 5 | 0 | 36 | | |
| | 1 | 0.79 | مجموع الطلاقة | | | | | | 3 | 0.38 | مجموع الطلاقة | | | | | | | |

| | | | | | | | | | | | | | | | | | | | |
|--|---|---|------|-------|----|-------|-----|-----|---|---|------|---|---|-------|----|-------|----|----|---------|
| | | | | | | | 7.3 | | | | | | | | | | 36 | 10 | |
| | | 1 | 0.83 | 56.10 | 23 | 36.59 | 15 | 2 | 3 | 3 | 0.55 | 0 | 0 | 39.02 | 16 | 87.80 | | | |
| | 2 | 1 | 0.93 | 80.49 | 33 | 17.07 | 7 | 2.4 | | 3 | 0.51 | 0 | 0 | 34.15 | 14 | 85.37 | 35 | 11 | الأصالة |
| | | 1 | 0.91 | 75.61 | 31 | 21.95 | 9 | 2.4 | | 3 | 0.45 | 0 | 0 | 24.39 | 10 | 85.37 | 35 | 12 | |

فاعلية برنامج التربية العملية التدريبي لتنمية مهارات التدريس الإبداعي

| | | | | | | | | | | | | | | | | | |
|-----|---|------|-------|----|-------|----|-----|---|---|------|-------|---|-------|---|-------|----|----|
| 109 | 1 | 0.92 | 75.61 | 31 | 24.39 | 10 | 0.0 | 0 | 3 | 0.42 | 0 | 0 | 17.07 | 7 | 92.68 | 38 | 13 |
| | 1 | 0.97 | 92.68 | 38 | 4.88 | 2 | 2.4 | 4 | 3 | 0.40 | 0 | 0 | 14.63 | 6 | 90.24 | 37 | 14 |
| | 1 | 0.93 | 80.49 | 33 | 17.07 | 7 | 2.4 | 4 | 3 | 0.39 | 4.878 | 2 | 12.2 | 5 | 78.05 | 32 | 15 |
| | 1 | 0.93 | 80.49 | 33 | 19.51 | 8 | 0.0 | 0 | 3 | 0.44 | 2.439 | 1 | 19.51 | 8 | 85.37 | 35 | 16 |
| | 1 | 0.91 | 73.17 | 30 | 26.83 | 11 | 0.0 | 0 | 3 | 0.45 | 2.439 | 1 | 19.51 | 8 | 87.80 | 36 | 17 |
| | 1 | 0.92 | 0.00 | | 0.00 | | 0.0 | | 3 | 0.17 | 2.439 | 1 | 21.95 | 9 | 0.0 | 0 | 18 |

فاعلية برنامج التربية العملية التدريبي لتنمية مهارات التدريس الإبداعي

| | | 0 | | | | | | | | | | | | | | | | |
|-----|---|---------------|-------|----|-------|----|-----|---|---|---------------|------|-------|---|-------|----|-------|----|----|
| 1 | | مجموع الأصالة | | | | | | | | مجموع الأصالة | | | | | | | | |
| 109 | 1 | 0.87 | 60.98 | 25 | 39.02 | 16 | 0.0 | 0 | 0 | 3 | 0.48 | 0 | 0 | 26.83 | 11 | 90.24 | 37 | 19 |
| | 1 | 0.90 | 73.17 | 30 | 24.39 | 10 | 2.4 | 4 | 1 | 3 | 0.43 | 0 | 0 | 19.51 | 8 | 90.24 | 37 | 20 |
| | 1 | 0.88 | 63.41 | 26 | 36.59 | 15 | 0.0 | 0 | 0 | 3 | 0.46 | 2.439 | 1 | 19.51 | 8 | 90.24 | 37 | 21 |
| | 1 | 0.93 | 80.49 | 33 | 19.51 | 8 | 0.0 | 0 | 0 | 3 | 0.50 | 0 | 0 | 31.71 | 13 | 85.37 | 35 | 22 |
| | 1 | 0.89 | 70.73 | 29 | 26.73 | 11 | 2.4 | 1 | 3 | 3 | 0.40 | 0 | 0 | 17.07 | 7 | 85.37 | 35 | 23 |

المرونة

فاعلية برنامج التربية العملية التدريبي لتنمية مهارات التدريس الإبداعي

| | | | | | | | | | | | | | | | | | | |
|--|---|------|-------------------|----|-------|-------------------|---|---|---|------|----------------|---|-------|----------------|-------|----|--|----|
| | | | | | | 4 | | | | | | | | | | | | |
| | | | | | | 1.8 | | | | | | | | | | | | 24 |
| | 1 | 0.82 | 80.49 | 33 | 14.63 | 6 | 8 | 2 | 3 | 0.38 | 0 | 0 | 12.2 | 5 | 90.24 | 37 | | |
| | | | | | | 1.8 | | | | | | | | | | | | 25 |
| | 1 | 0.91 | 78.05 | 32 | 17.07 | 7 | 8 | 2 | 3 | 0.37 | 2.439 | 1 | 7.317 | 3 | 87.80 | 36 | | |
| | | | | | | 7.3 | | | | | | | | | | | | 26 |
| | 1 | 0.84 | 58.54 | 24 | 34.15 | 14 | 2 | 3 | 3 | 0.38 | 0 | 0 | 9.756 | 4 | 95.12 | 39 | | |
| | 1 | 0.79 | مجموع المرونة | | | | | | 3 | 0.43 | مجموع المرونة | | | | | | | |
| | 1 | 0.53 | الحد الأدنى للثقة | | 0.81 | الحد الأعلى للثقة | | | | 0.07 | الخطأ المعياري | | 0.6 | المتوسط المرجح | | | | |
| | | | | | | | | | | | | | 7 | | | | | |

فاعلية برنامج التربية العملية التدريبي لتنمية مهارات التدريس الإبداعي

في ضوء الجدول السابق يتضح الآتي :

عند تطبيق مهارة التهيئة للبيئة الصفية الإبداعية اتضح الآتي :

(١) في مهارة الطلاقة : كان الوزن النسبي = (0.38) ودرجة التحقق (3) لمجموع العبارات ، وذلك في التطبيق القبلي ، أما في التطبيق البعدي ، كان الوزن النسبي = (0.79) ودرجة التحقق = (1) وجاءت النسبة المئوية (60.98) درجة التحقق 136.

(٢) في مهارة الأصالة : كان الوزن النسبي = (0.17) ودرجة التحقق = (3) والنسبة المئوية = (2.43%) وذلك في التطبيق القبلي ، في التطبيق البعدي جاء الوزن النسبي (0.79) وكانت درجة التحقق = (1) ، معدل الكسب = (1) ونسبة التحسن = 126 ، في التطبيق البعدي .

(٣) أما في مهارة المرونة : كان الوزن النسبي = (0.43) ودرجة التحقق = (3) ، وذلك في التطبيق القبلي أما في التطبيق البعدي جاء الوزن النسبي = (0.79) ودرجة التحقق = (1) ومعدل الكسب = (109) ونسبة التحسن = 126% ، وبذلك يتضح وجود فروق ذات دلالة إحصائية بين متوسطات درجات التطبيق القبلي والبعدي في الاختبار التحصيلي لصالح التطبيق البعدي مما يؤكد أن الطلبة المعلمين قد فهموا واستوعبوا أو تم تحصيلهم للمادة المعرفية الموجودة بالبرنامج المقترح مما يؤكد مدى فاعلية البرنامج المقترح وأثره الواضح في التحصيل الدراسي المعرفي .

وهذا ما يؤكد الشكل التالي : للمهارات الثلاث (الطلاقة - الأصالة - المرونة) في مهارة التهيئة

للتدريس الإبداعي كمهارة رئيسة .

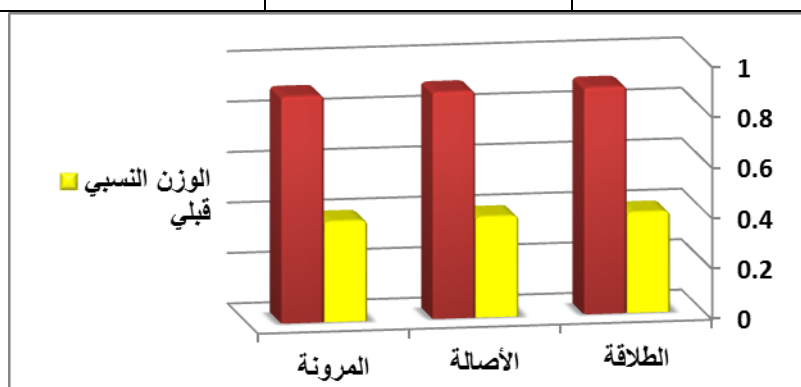
ظهر الوزن النسبي في التطبيق القبلي = (0.04) والبعدي (0.09) في الطلاقة .

أما الأصالة كان الوزن النسبي = (0.04) والبعدي (0.09) .

أما المرونة كان الوزن النسبي = (0.04) قبليًا وبعديًا كان يساوي (0.09) .

فاعلية برنامج التربية العملية التدريبي لتنمية مهارات التدريس الإبداعي

| الوزن النسبي | | |
|--------------|------|---------|
| بعدي | قبلي | |
| 0.9 | 0.4 | الطلاقة |
| 0.9 | 0.4 | الأصالة |
| 0.9 | 0.4 | المرونة |



شكل (2) يوضح وجود فروق ذات دلالة إحصائية بين نتائج التطبيق القبلي والبعدي لمهارة التهيئة لبيئة صفية

1 - الاتساق الداخلي للمهارة (2) لمهارة تنفيذ الدرس ومهاراتها الفرعية :

| قيمة ت | معامل الارتباط | المهارات الفرعية لمهارة تنفيذ الدرس ومهاراتها الفرعية |
|-----------|----------------|---|
| * 3.1909 | 0.7698 | 1 |
| ** 4.0664 | 0.8382 | 2 |
| * 3.0548 | 0.7559 | 3 |
| * 3.0548 | 0.7559 | 4 |
| * 2.6457 | 0.7071 | 5 |

فاعلية برنامج التربية العملية التدريبي لتنمية مهارات التدريس الإبداعي

| | | |
|----------|--------|----|
| *2.7324 | 0.7184 | 6 |
| *3.0548 | 0.7559 | 7 |
| *3.1909 | 0.7698 | 8 |
| *2.6457 | 0.7071 | 9 |
| **4.0664 | 0.7382 | 10 |
| *3.0548 | 0.7559 | 11 |
| *3.0548 | 0.7559 | 12 |
| *2.6457 | 0.7071 | 13 |
| *3.0548 | 0.7559 | 14 |
| *3.0548 | 0.7559 | 15 |
| *3.0548 | 0.7559 | 16 |
| *3.0548 | 0.7559 | 17 |
| *3.0548 | 0.7559 | 18 |
| **3.8624 | 0.825 | 19 |
| *3.1909 | 0.7698 | 20 |
| **1.0664 | 0.8382 | 21 |
| *3.2753 | 0.7779 | 22 |
| **4.0664 | 0.8382 | 23 |
| *3.2762 | 0.7779 | 24 |
| *3.0548 | 0.7559 | 25 |
| *3.0548 | 0.7559 | 26 |

معامل التجزئة النصفية = 0.9694 .

فاعلية برنامج التربية العملية التدريبي لتنمية مهارات التدريس الإبداعي

أ - الطلاقة :

| المهارات الفرعية | معامل الارتباط | قيمة ت |
|------------------|----------------|-----------|
| 1 | 0.912 | **7.374 |
| 2 | 0.8828 | **6.2329 |
| 3 | 0.9897 | **22.9292 |
| 4 | 0.8828 | **6.2329 |
| 5 | 0.8634 | **5.6758 |
| 6 | 0.8828 | **6.2329 |
| 7 | 0.9897 | **22.9292 |
| 8 | 0.8077 | **4.5435 |
| 9 | 0.912 | **7.374 |

ب- الأصالة :

| المهارات الفرعية | معامل الارتباط | قيمة ت |
|------------------|----------------|----------|
| 1 | 0.8396 | **5.1263 |
| 2 | 0.9889 | **22.074 |
| 3 | 0.9889 | **22.074 |
| 4 | 0.812 | **4.6142 |
| 5 | 0.8396 | **5.1263 |
| 6 | 0.9889 | **22.074 |
| 7 | 0.9889 | **22.074 |
| 8 | 0.9889 | **22.074 |
| 9 | 0.8673 | **5.7786 |

فاعلية برنامج التربية العملية التدريبي لتنمية مهارات التدريس الإبداعي

ج- المرونة :

| المهارات الفرعية | معامل الارتباط | قيمة ت |
|------------------|----------------|----------|
| 1 | 0.8164 | **4.6888 |
| 2 | 0.8949 | **6.6508 |
| 3 | 0.8173 | **4.7043 |
| 4 | 0.7542 | **3.8094 |
| 5 | 0.7343 | **3.5877 |
| 6 | 0.8939 | **6.6138 |
| 7 | 0.9283 | **8.2801 |
| 8 | 0.9283 | **8.2801 |

معامل التجزئة النصفية لمجموع المهارات (الطلاقة ، الأصالة ، المرونة)

| المهارات الفرعية | معامل الارتباط | قيمة ت |
|------------------|----------------|-----------|
| 1 | 0.9907 | **24.1487 |
| 2 | 0.9924 | **26.7478 |
| 3 | 0.9764 | **16.9945 |

ج] معامل ثبات ألفا كرونباخ لكل المهارات الفرعية لمهارة تنفيذ التدريس الإبداعي .

| المهارات الفرعية | المتوسط | معامل الارتباط | الانحراف المعياري | الخطأ القياسي |
|------------------|---------|----------------|-------------------|---------------|
| 1 | 1.3333 | 0.42424 | 0.6513 | 0.188 |
| 2 | 1.3333 | 0.42424 | 0.6513 | 0.188 |
| 3 | 1.1666 | 0.33333 | 0.5773 | 0.1666 |
| 4 | 1.25 | 0.38636 | 0.6215 | 0.1794 |

فاعلية برنامج التربية العملية التدريبي لتنمية مهارات التدريس الإبداعي

| | | | | |
|--------|--------|----------|--------|----|
| 0.188 | 0.6513 | 0.42424 | 1.3333 | 5 |
| 0.188 | 0.6513 | 0.42424 | 1.3333 | 6 |
| 0.1794 | 0.6215 | 0.38636 | 0.25 | 7 |
| 0.1666 | 0.5773 | 0.33333 | 1.6666 | 8 |
| 0.1666 | 0.5773 | 0.33333 | 1.6666 | 9 |
| 0 | 0 | 0 | 0 | 10 |
| 0.188 | 0.6513 | 0.42424 | 1.3333 | 11 |
| 0.188 | 0.6513 | 0.42424 | 1.3333 | 12 |
| 0.188 | 0.6513 | 0.42424 | 1.3333 | 13 |
| 0.1929 | 0.6685 | 0.44696 | 1.4166 | 14 |
| 0.1666 | 0.5773 | 0.33333 | 1.1666 | 15 |
| 0.1946 | 0.6741 | 0.45454 | 1.5 | 16 |
| 0.1929 | 0.6685 | 0.44696 | 1.4166 | 17 |
| 0.1794 | 0.6215 | 0.38636 | 1.25 | 18 |
| 1.256 | 4.351 | 18.93181 | 10.75 | 19 |
| 0.1794 | 0.6215 | 0.38636 | 1.25 | 20 |
| 0.1794 | 0.6215 | 0.38636 | 1.25 | 21 |
| 0.1794 | 0.6215 | 0.38636 | 1.25 | 22 |
| 0.2289 | 0.7929 | 0.62878 | 1.4166 | 23 |
| 0.2302 | 0.7977 | 0.63636 | 1.5 | 24 |
| 0.2247 | 0.7784 | 0.60606 | 1.3333 | 25 |
| 0.1666 | 0.5773 | 0.33333 | 1.1666 | 26 |

فاعلية برنامج التربية العملية التدريبي لتنمية مهارات التدريس الإبداعي

معامل ألفا كرونباخ = 0.6388 **

أ [الطلاقة :

| المهارات الفرعية | المتوسط | معامل الارتباط | الانحراف المعياري | الخطأ القياسي |
|------------------|---------|----------------|-------------------|---------------|
| 1 | 1.25 | 0.38636 | 0.6215 | 0.1794 |
| 2 | 1.25 | 0.38636 | 0.6215 | 0.1794 |
| 3 | 1.1666 | 0.33333 | 0.5773 | 0.1666 |
| 4 | 1.25 | 0.38636 | 0.6215 | 0.1794 |
| 5 | 1.3333 | 0.42424 | 0.6513 | 0.188 |
| 6 | 1.25 | 0.38636 | 0.6215 | 0.1794 |
| 7 | 1.1666 | 0.33333 | 0.5773 | 0.1666 |
| 8 | 1.3333 | 0.42424 | 0.6513 | 0.188 |
| 9 | 1.25 | 0.38363 | 0.6215 | 0.1794 |

ألفا كرونباخ لمهارة المرونة = 0.9586

ب [الأصالة :

| المهارات الفرعية | المتوسط | معامل الارتباط | الانحراف المعياري | الخطأ القياسي |
|------------------|---------|----------------|-------------------|---------------|
| 1 | 1.3333 | 0.42424 | 0.6513 | 0.188 |

مجلة الفنون التشكيلية والتربية الفنية - المجلد الثالث - العدد الأول - يناير 2019م

فاعلية برنامج التربية العملية التدريبي لتنمية مهارات التدريس الإبداعي

| | | | | |
|--------|--------|---------|--------|---|
| 0.1666 | 0.5773 | 0.33333 | 1.1666 | 2 |
| 0.1666 | 0.5773 | 0.33333 | 1.1666 | 3 |
| 0.188 | 0.6513 | 0.42424 | 1.3333 | 4 |
| 0.188 | 0.6513 | 0.42424 | 1.3333 | 5 |
| 0.1666 | 0.5773 | 0.33333 | 1.1666 | 6 |
| 0.1666 | 0.5773 | 0.33333 | 1.1666 | 7 |
| 0.1666 | 0.5773 | 0.33333 | 1.1666 | 8 |
| 0.188 | 0.6513 | 0.42424 | 1.3333 | 9 |

ألفا كرونباخ لمهارة الأصالة = 0.9641 لمهارة تنفيذ التدريس الإبداعي .

ج] المرونة :

| المهارات الفرعية | المتوسط | معامل الارتباط | الانحراف المعياري | الخطأ القياسي |
|------------------|---------|----------------|-------------------|---------------|
| 1 | 1.4166 | 0.44696 | 0.6685 | 0.1929 |
| 2 | 1.25 | 0.38636 | 0.6215 | 0.1794 |
| 3 | 1.5 | 0.45454 | 0.6741 | 0.1946 |
| 4 | 1.4166 | 0.44696 | 0.6685 | 0.1929 |
| 5 | 1.3333 | 0.42424 | 0.6513 | 0.188 |

فاعلية برنامج التربية العملية التدريبي لتنمية مهارات التدريس الإبداعي

| | | | | |
|--------|--------|---------|--------|---|
| 0.188 | 0.6513 | 0.42424 | 1.3333 | 6 |
| 0.1794 | 0.6215 | 0.38636 | 1.25 | 7 |
| 0.1794 | 0.6215 | 0.38636 | 1.25 | 8 |

ألفا كرونباخ لمهارة المرونة = 0.9274

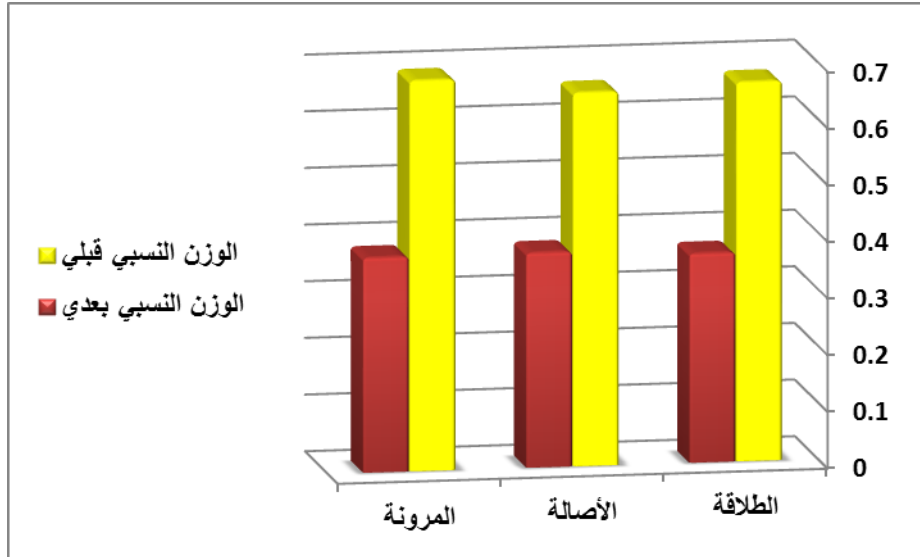
د [مجموع الأبعاد :

| المهارات الفرعية | المتوسط | معامل الارتباط | الانحراف المعياري | الخطأ القياسي |
|------------------|---------|----------------|-------------------|---------------|
| 1 | 11.25 | 25.11363 | 5.0113 | 1.4466 |
| 2 | 11.1666 | 25.42423 | 5.0422 | 1.4555 |
| 3 | 10.75 | 19.11363 | 4.3719 | 1.262 |

ألفا كرونباخ لمجموع الأبعاد = 0.8751

| الوزن النسبي | | |
|--------------|------|---------|
| بعدي | قبلي | |
| 0.67 | 0.37 | الطلاقة |
| 0.66 | 0.38 | الأصالة |
| 0.69 | 0.38 | المرونة |

فاعلية برنامج التربية العملية التدريبي لتنمية مهارات التدريس الإبداعي



شكل (3) يوضح وجود فروق ذات دلالة إحصائية بين نتائج

التطبيق القبلي والبعدي لمهارة تنفيذ التدريس الإبداعي

فاعلية برنامج التربية العملية التدريبي لتنمية مهارات التدريس الإبداعي

نتائج التطبيق القبلي والبعدي لقائمة مهارات تنفيذ التدريس الإبداعي

| [ج] مهارات تنفيذ التدريس الإبداعي | | | | | | | | | | | | | | | | | | | |
|-----------------------------------|-------------|--------------|------|-------|----|-------|-----|-------|----|-------|--------------|-----|-------|----|-------|--------------|------------|--------|--------|
| بعدي | | | | | | | | | | قبلي | | | | | | | | | |
| معدل الكسب | درجة التحقق | الوزن النسبي | نعم | | لا | | نعم | | لا | | الوزن النسبي | نعم | | لا | | الوزن النسبي | معدل الكسب | % تحسن | |
| | | | % | العدد | % | العدد | % | العدد | % | العدد | | % | العدد | % | العدد | | | | |
| 84 | 0.8 | 2 | 0.66 | 17 | 7 | 73 | 30 | 0 | 0 | 3 | 0.17 | 17 | 7 | 0 | 0 | 0 | 0 | 1 | الطلبة |
| | | 2 | 0.67 | 17 | 7 | 76 | 31 | 0 | 0 | 3 | 0.40 | 9.8 | 4 | 0 | 0 | 90.2 | 37 | 2 | |
| | | 2 | 0.59 | 17 | 7 | 63 | 26 | 0 | 0 | 3 | 0.38 | 7.3 | 3 | 0 | 0 | 92.7 | 38 | 3 | |
| | | 2 | 0.69 | 17 | 7 | 78 | 32 | 0 | 0 | 3 | 0.37 | 4.9 | 2 | 0 | 0 | 95.1 | 39 | 4 | |

فاعلية برنامج التربية العملية التدريبي لتنمية مهارات التدريس الإبداعي

| | | | | | | | | | | | | | | | | | |
|---|------|---------------|---|----|----|---|---|---|------|---------------|---|----|---|------|----|---|--|
| 2 | 0.67 | 17 | 7 | 76 | 31 | 0 | 0 | 3 | 0.37 | 4.9 | 2 | 0 | 0 | 95.1 | 39 | 5 | |
| 2 | 0.64 | 17 | 7 | 71 | 29 | 0 | 0 | 3 | 0.41 | 12 | 5 | 0 | 0 | 87.8 | 36 | 6 | |
| 1 | 0.76 | 17 | 7 | 88 | 36 | 0 | 0 | 3 | 0.33 | 0 | 0 | 0 | 0 | 100 | 41 | 7 | |
| 2 | 0.64 | 17 | 7 | 71 | 29 | 0 | 0 | 3 | 0.40 | 9.8 | 4 | 0 | 0 | 90.2 | 37 | 8 | |
| 2 | 0.67 | 17 | 7 | 76 | 31 | 0 | 0 | 3 | 0.37 | 0 | 0 | 10 | 4 | 90.2 | 37 | 9 | |
| 2 | 0.58 | مجموع الطلاقة | | | | | | 3 | 0.37 | مجموع الطلاقة | | | | | | | |

فاعلية برنامج التربية العملية التدريبي لتنمية مهارات التدريس الإبداعي

| | | | | | | | | | | | | | | | | | | | |
|-----|---|---|------|---------------|---|----|----|---|---|---|------|------|---------------|---|---|------|----|----|-------|
| 109 | 2 | 2 | 0.58 | 17 | 7 | 61 | 25 | 0 | 0 | 3 | 0.43 | 10 | 6 | 0 | 0 | 85.4 | 35 | 10 | أصالة |
| | | 2 | 0.66 | 17 | 7 | 73 | 30 | 0 | 0 | 3 | 0.35 | 2.4 | 1 | 0 | 0 | 97.6 | 40 | 11 | |
| | | 2 | 0.64 | 17 | 7 | 71 | 29 | 0 | 0 | 3 | 0.38 | 7.3 | 3 | 0 | 0 | 92.7 | 38 | 12 | |
| | | 2 | 0.64 | 17 | 7 | 71 | 29 | 0 | 0 | 3 | 0.38 | 7.3 | 3 | 0 | 0 | 92.7 | 38 | 13 | |
| | | 2 | 0.58 | 17 | 7 | 61 | 25 | 0 | 0 | 3 | 0.40 | 9.8 | 4 | 0 | 0 | 90.2 | 37 | 14 | |
| | | 2 | 0.66 | 17 | 7 | 73 | 30 | 0 | 0 | 3 | 0.40 | 9.8 | 4 | 0 | 0 | 90.2 | 37 | 15 | |
| | | 1 | 0.67 | 17 | 7 | 76 | 31 | 0 | 0 | 3 | 0.35 | 2.4 | 1 | 0 | 0 | 97.6 | 40 | 16 | |
| | | 2 | 0.66 | 17 | 7 | 73 | 30 | 0 | 0 | 3 | 0.35 | 2.4 | 1 | 0 | 0 | 97.6 | 40 | 17 | |
| | | 2 | 0.66 | 17 | 7 | 73 | 30 | 0 | 0 | 3 | 0.46 | 20 | 8 | 0 | 0 | 80.5 | 33 | 18 | |
| | | 1 | 0.66 | مجموع الأصالة | | | | | | | 3 | 0.38 | مجموع الأصالة | | | | | | |

فاعلية برنامج التربية العملية التدريبي لتنمية مهارات التدريس الإبداعي

| | | | | | | | | | | | | | | | | | | | |
|-----|---|---|------|---------------|-------------------|----|----|------|-------------------|---|---------------|------|----------------|----|------|----------------|----|----|---------|
| 109 | 1 | 1 | 0.61 | 17 | 7 | 66 | 27 | 0 | 0 | 3 | 0.45 | 0 | 0 | 0 | 0 | 82.9 | 34 | 19 | المرونة |
| | | 1 | 0.74 | 17 | 7 | 85 | 35 | 0 | 0 | 3 | 0.38 | 0 | 0 | 15 | 6 | 85.4 | 35 | 20 | |
| | | 1 | 0.69 | 17 | 7 | 78 | 32 | 0 | 0 | 3 | 0.39 | 0 | 0 | 17 | 7 | 82.9 | 34 | 21 | |
| | | 2 | 0.61 | 17 | 7 | 66 | 27 | 0 | 0 | 3 | 0.37 | 0 | 0 | 12 | 5 | 87.8 | 36 | 22 | |
| | | 2 | 0.71 | 17 | 7 | 80 | 33 | 0 | 0 | 3 | 0.35 | 0 | 0 | 5 | 2 | 95.1 | 39 | 23 | |
| | | 1 | 0.69 | 17 | 7 | 78 | 32 | 0 | 0 | 3 | 0.37 | 0 | 0 | 12 | 5 | 87.8 | 36 | 24 | |
| | | 1 | 0.71 | 17 | 7 | 80 | 33 | 0 | 0 | 3 | 0.40 | 9.8 | 4 | 0 | 0 | 90.2 | 37 | 25 | |
| | | 1 | 0.50 | 17 | 7 | 69 | 20 | 0 | 0 | 3 | 0.43 | 15 | 6 | 0 | 0 | 85.4 | 35 | 26 | |
| | | 2 | 0.69 | مجموع المرونة | | | | | | 3 | مجموع المرونة | | | | | | | | |
| | | | | 0.53 | الحد الأدنى للثقة | | | 0.81 | الحد الأعلى للثقة | | | 0.07 | الخطأ المعياري | | 0.67 | المتوسط المرجح | | | |

فاعلية برنامج التربية العملية التدريبي لتنمية مهارات التدريس الإبداعي

1 - الاتساق الداخلي للمهارة (4) مهارة تقويم التدريس الإبداعي :

| المهارات الفرعية | معامل الارتباط | قيمة ت |
|------------------|----------------|-----------|
| 1 | 0.7766 | **4.0884 |
| 2 | 0.8778 | **6.0776 |
| 3 | 0.9723 | **13.7965 |
| 4 | 0.8473 | **5.2911 |
| 5 | 0.6746 | **3.0309 |
| 6 | 0.8067 | **4.5274 |
| 7 | 0.7689 | **3.9885 |
| 8 | 0.7263 | **3.5044 |
| 9 | 0.8473 | **5.2911 |
| 10 | 0.8778 | **6.0776 |
| 11 | 0.9723 | **13.7965 |
| 12 | 0.8716 | **5.8969 |
| 13 | 0.8444 | **5.2277 |
| 14 | 0.87 | **5.8523 |
| 15 | 0.9723 | **13.7965 |
| 16 | 0.9723 | **13.7965 |
| 17 | 0.8633 | **5.6733 |
| 18 | 0.7972 | **4.3796 |
| 19 | | |
| 20 | 0.9723 | **13.7965 |

فاعلية برنامج التربية العملية التدريبي لتنمية مهارات التدريس الإبداعي

| | | |
|----------|--------|----|
| **3.2148 | 0.696 | 21 |
| **4.0871 | 0.7765 | 22 |
| **4.6461 | 0.8139 | 23 |
| **5.6733 | 0.8633 | 24 |
| **3.7086 | 0.7454 | 25 |
| **7.6986 | 0.9184 | 26 |

معامل التجزئة النصفية = 0.9908 .

أ - الطلاقة :

| قيمة ت | معامل الارتباط | المهارات الفرعية |
|-----------|----------------|------------------|
| **4.6326 | 0.8131 | 1 |
| **8.062 | 0.9248 | 2 |
| **16.2498 | 0.9798 | 3 |
| **5.7465 | 0.8661 | 4 |
| **4.1057 | 0.7779 | 5 |
| **3.474 | 0.7233 | 6 |
| **3.7676 | 0.7506 | 7 |
| **4.6225 | 0.8125 | 8 |
| **8.062 | 0.9248 | 9 |

ب- الأصالة :

| قيمة ت | معامل الارتباط | المهارات الفرعية |
|----------|----------------|------------------|
| **6.0506 | 0.8769 | 1 |

مجلة الفنون التشكيلية والتربية الفنية - المجلد الثالث - العدد الأول - يناير 2019م

فاعلية برنامج التربية العملية التدريبي لتنمية مهارات التدريس الإبداعي

| | | |
|------------|--------|---|
| **5.9596 | 0.8738 | 2 |
| **3.7041 | 0.745 | 3 |
| **4.3571 | 0.7957 | 4 |
| **8.958901 | 0.9378 | 5 |
| **9.213899 | 0.9409 | 6 |
| **4.4828 | 0.8039 | 7 |
| **7.2471 | 0.9093 | 8 |

ج- المرونة :

| قيمة ت | معامل الارتباط | المهارات الفرعية |
|-----------|----------------|------------------|
| **5.9167 | 0.8723 | 1 |
| **14.5528 | 0.975 | 2 |
| **6.2234 | 0.8825 | 3 |
| **4.9107 | 0.8287 | 4 |
| **5.5548 | 0.8586 | 5 |
| **14.5528 | 0.975 | 6 |
| **14.5528 | 0.975 | 7 |
| **5.9366 | 0.873 | 8 |
| **4.9107 | 0.8287 | 9 |

معامل التجزئة النصفية لمجموع المهارات (الطلاقة ، الأصالة ، المرونة)

| قيمة ت | معامل الارتباط | المهارات الفرعية |
|-----------|----------------|------------------|
| **11.9368 | 0.9635 | 1 |

فاعلية برنامج التربية العملية التدريبي لتنمية مهارات التدريس الإبداعي

| | | |
|-----------|--------|---|
| **40.1172 | 0.9966 | 2 |
| **10.292 | 0.9518 | 3 |

ج] معامل ثبات ألفا كرونباخ لكل المهارات الفرعية لمهارة تقويم التدريس الإبداعي .

| المهارات الفرعية | المتوسط | معامل الارتباط | الانحراف المعياري | الخطأ القياسي |
|------------------|---------|----------------|-------------------|---------------|
| 1 | 1.333 | 0.42424 | 0.6513 | 0.188 |
| 2 | 1.333 | 0.42424 | 0.6513 | 0.188 |
| 3 | 1.666 | 0.33333 | 0.5773 | 0.1666 |
| 4 | 1.25 | 0.38636 | 0.6215 | 0.1794 |
| 5 | 1.333 | 0.42424 | 0.6513 | 0.188 |
| 6 | 1.3333 | 0.42424 | 0.6513 | 0.188 |
| 7 | 1.25 | 0.38636 | 0.6215 | 0.1794 |
| 8 | 1.1666 | 0.33333 | 0.5773 | 0.1666 |
| 9 | 1.1666 | 0.33333 | 0.5773 | 0.1666 |
| 10 | 1.3333 | 0.42424 | 0.6513 | 0.188 |
| 11 | 1.3333 | 0.42424 | 0.6513 | 0.188 |
| 12 | 1.3333 | 0.42424 | 0.6513 | 0.188 |
| 13 | 1.4166 | 0.44696 | 0.6685 | 0.1929 |
| 14 | 1.1666 | 0.33333 | 0.5773 | 0.1666 |
| 15 | 1.5 | 0.45454 | 0.6741 | 0.1946 |
| 16 | 1.4166 | 0.44695 | 0.6685 | 0.1929 |
| 17 | 1.25 | 0.38636 | 0.6215 | 0.1794 |

فاعلية برنامج التربية العملية التدريبي لتنمية مهارات التدريس الإبداعي

| | | | | |
|--------|--------|---------|--------|----|
| 0.1794 | 0.6215 | 0.38636 | 1.25 | 18 |
| 0.1794 | 0.6215 | 0.38636 | 1.25 | 19 |
| 0.1794 | 0.6215 | 0.38636 | 1.25 | 20 |
| 0.2289 | 0.7929 | 0.62878 | 1.4166 | 21 |
| 0.2302 | 0.7977 | 0.63636 | 1.5 | 22 |
| 0.2247 | 0.7784 | 0.60606 | 1.3333 | 23 |
| 0.1666 | 0.5773 | 0.33333 | 1.1666 | 24 |
| 0.1666 | 0.5773 | 0.33333 | 1.1666 | 25 |
| 0.2289 | 0.7929 | 0.62878 | 1.4166 | 26 |

معامل ألفا كرونباخ = 0.6388 **

فاعلية برنامج التربية العملية التدريبي لتنمية مهارات التدريس الإبداعي

أ [الطلاقة :

| المهارات الفرعية | المتوسط | معامل الارتباط | الانحراف المعياري | الخطأ القياسي |
|------------------|---------|----------------|-------------------|---------------|
| 1 | 1.25 | 0.38636 | 0.6215 | 0.1794 |
| 2 | 1.1666 | 0.33333 | 0.5773 | 0.1666 |
| 3 | 1.3333 | 0.42424 | 0.6513 | 0.188 |
| 4 | 1.4166 | 0.44696 | 0.6685 | 0.1929 |
| 5 | 1.1666 | 0.51515 | 0.7177 | 0.2071 |
| 6 | 1.1666 | 0.33333 | 0.5773 | 0.1666 |
| 7 | 1.1666 | 0.33333 | 0.5773 | 0.1666 |
| 8 | 1.0833 | 0.44696 | 0.6685 | 0.1929 |
| 9 | 1.4166 | 0.44696 | 0.6685 | 0.1929 |

ألفا كرونباخ لمهارة المرونة = 0.9553

فاعلية برنامج التربية العملية التدريبي لتنمية مهارات التدريس الإبداعي

ب] الأصالة :

| SE _٥ | SD | Var. | Mean | Exam no. |
|-----------------|--------|---------|--------|----------|
| 0.2461 | 0.8528 | 0.72727 | 1 | 1 |
| 0.1794 | 0.6215 | 0.38636 | 1.25 | 2 |
| 0.1666 | 0.5773 | 0.33333 | 1.1666 | 3 |
| 0.1794 | 0.6215 | 0.38636 | 1.25 | 4 |
| 0.1929 | 0.6685 | 0.44696 | 1.4166 | 5 |
| 0.1929 | 0.6685 | 0.44696 | 1.4166 | 6 |
| 0.1929 | 0.6685 | 0.44696 | 1.4166 | 7 |
| 0.188 | 0.6513 | 0.42424 | 1.3333 | 8 |
| 0.1794 | 0.6215 | 0.38636 | 1.25 | 9 |

ألفا كرونباخ لمهارة الأصالة = 0.9327

ج] المرونة :

| الخطأ القياسي | الانحراف المعياري | معامل الارتباط | المتوسط | المهارات الفرعية |
|---------------|-------------------|----------------|---------|------------------|
| 0.2175 | 0.7537 | 0.56818 | 1.25 | 1 |
| 0.1666 | 0.5773 | 0.33333 | 1.1666 | 2 |
| 0.2289 | 0.7929 | 0.62878 | 1.4166 | 3 |
| 0.1946 | 0.6741 | 0.45454 | 1.5 | 4 |
| 0.1946 | 0.6741 | 0.45454 | 1.5 | 5 |
| 0.1929 | 0.6685 | 0.44696 | 1.4166 | 6 |
| 0.2247 | 0.7784 | 0.60606 | 1.3333 | 7 |
| 0.1794 | 0.9215 | 0.38636 | 1.25 | 8 |

مجلة الفنون التشكيلية والتربية الفنية - المجلد الثالث - العدد الأول - يناير 2019م

فاعلية برنامج التربية العملية التدريبي لتنمية مهارات التدريس الإبداعي

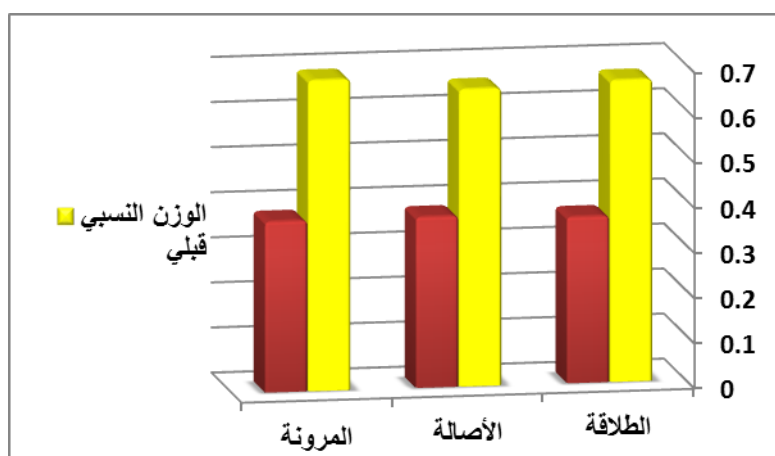
ألفا كرونباخ لمهارة المرونة = 0.9311

د [مجموع الأبعاد :

| المهارات الفرعية | المتوسط | معامل الارتباط | الانحراف المعياري | الخطأ القياسي |
|------------------|---------|----------------|-------------------|---------------|
| 1 | 11.5 | 24.81818 | 4.9817 | 1.4381 |
| 2 | 11.1666 | 26.15151 | 5.1138 | 1.4762 |
| 3 | 10.8333 | 22.51514 | 4.745 | 1.3697 |

ألفا كرونباخ لمجموع الأبعاد = 0.8616

| الوزن النسبي | | |
|--------------|------|---------|
| بعدي | قبلي | |
| 0.9 | 0.4 | الطلاقة |
| 0.9 | 0.4 | الأصالة |
| 0.9 | 0.4 | المرونة |



شكل (4) يوضح وجود فروق ذات دلالة إحصائية بين نتائج التطبيق القبلي والبعدي لمهارة تقييم التدريس

الإبداعي

مجلة الفنون التشكيلية والتربية الفنية - المجلد الثالث - العدد الأول - يناير 2019م

فاعلية برنامج التربية العملية التدريبي لتنمية مهارات التدريس الإبداعي

| [د] مهارات تقويم الدرس | | | | | | | | | | | | | | | | | | | |
|------------------------|------------|-------------|--------------|------|-------|-----------|-------|----|-------|-------------|--------------|-----|-------|-----------|-------|------|-------|----|--------|
| | | | | بعدي | | | | | | قبلي | | | | | | | | | |
| | | | | نعم | | ما إلى حد | | لا | | | | نعم | | ما إلى حد | | لا | | | |
| % تحسن | معدل الكسب | درجة التحقق | الوزن النسبي | % | العدد | % | العدد | % | العدد | درجة التحقق | الوزن النسبي | % | العدد | % | العدد | % | العدد | | |
| 159 | 1.6 | 1 | 0.85 | | | | | | | 3 | | | | | | | | 1 | الطلبة |
| | | | 37 | 66 | 27 | 29 | 12 | 0 | 0 | | 0.37 | 0 | 0 | 12 | 5 | 87.8 | 36 | 2 | |
| | | 1 | 0.89 | | | | | | | | 3 | | | | | | | | |
| | | 12 | 85 | 35 | 15 | 6 | 0 | 0 | | 3 | | | | | | | | 37 | 3 |

فاعلية برنامج التربية العملية التدريبي لتنمية مهارات التدريس الإبداعي

| | | | | | | | | | | | | | | | | |
|---|------|----|----|-----|---|---|---|---|------|---|---|-----|---|------|----|---|
| 1 | 0.94 | | | | | | | 3 | | | | | | 90.2 | | 4 |
| | 31 | 88 | 36 | 9.8 | 4 | 0 | 0 | | 0.37 | 0 | 0 | 9.8 | 4 | 4 | 37 | |
| 1 | 0.94 | | | | | | | 3 | | | | | | | | 5 |
| | 31 | 83 | 34 | 17 | 7 | 0 | 0 | | 0.37 | 0 | 0 | 12 | 5 | 87.8 | 36 | |
| 1 | 0.91 | | | | | | | 3 | | | | | | 82.9 | | 6 |
| | 87 | 80 | 33 | 17 | 7 | 0 | 0 | | 0.39 | 0 | 0 | 17 | 7 | 3 | 34 | |
| 1 | 0.94 | | | | | | | 3 | | | | | | 90.2 | | 7 |
| | 31 | 88 | 36 | 9.8 | 4 | 0 | 0 | | 0.37 | 0 | 0 | 9.8 | 4 | 4 | 37 | |
| 1 | 0.91 | | | | | | | 3 | | | | | | | | 8 |
| | 87 | 80 | 33 | 17 | 7 | 0 | 0 | | 0.37 | 0 | 0 | 12 | 5 | 87.8 | 36 | |
| 1 | 0.96 | 90 | 37 | 9.8 | 4 | 0 | 0 | 3 | 0.37 | 0 | 0 | 9.8 | 4 | 90.2 | 37 | 9 |

فاعلية برنامج التربية العملية التدريبي لتنمية مهارات التدريس الإبداعي

| | | | | | | | | | | | | | | | | | | |
|--|---|------|---------------|--|--|--|--|--|--|------|---|---------------|--|--|--|--|--|---|
| | | 75 | | | | | | | | | | | | | | | | 4 |
| | | 0.94 | | | | | | | | 0.37 | | | | | | | | |
| | 1 | 31 | مجموع الطلاقة | | | | | | | 3 | 4 | مجموع الطلاقة | | | | | | |

| | | | | | | | | | | | | | | | | | | | |
|-----|-----|---|--------|----|----|----|----|---|---|---|------|---|---|----|----|-------|----|----|---------|
| 112 | 1.3 | 1 | 0.9431 | 0 | 0 | 0 | 0 | 0 | 0 | 3 | 0.00 | 0 | 0 | 0 | 0 | 0 | 0 | 10 | الأصالة |
| | | 1 | 0.8537 | 61 | 25 | 37 | 15 | 0 | 0 | 3 | 0.45 | 0 | 0 | 34 | 14 | 65.85 | 27 | 11 | |
| | | 1 | 0.9267 | 83 | 34 | 15 | 6 | 0 | 0 | 3 | 0.41 | 0 | 0 | 24 | 10 | 75.61 | 31 | 12 | |
| | | 1 | 0.8699 | 71 | 29 | 24 | 10 | 0 | 0 | 3 | 0.39 | 0 | 0 | 17 | 7 | 82.93 | 34 | 13 | |
| | | 1 | 0.878 | 78 | 32 | 15 | 6 | 0 | 0 | 3 | 0.37 | 0 | 0 | 15 | 6 | 82.93 | 34 | 14 | |

فاعلية برنامج التربية العملية التدريبي لتنمية مهارات التدريس الإبداعي

| | | | | | | | | | | | | | | | | | | |
|-----|---|---|--------|---------------|----|-----|----|---|---|---|------|---------------|---|----|----|-------|----|----|
| | | 1 | 0.9268 | 88 | 36 | 7.3 | 3 | 0 | 0 | 3 | 0.41 | 4.9 | 2 | 12 | 5 | 82.93 | 34 | 15 |
| | | 1 | 0.935 | 90 | 37 | 4.9 | 2 | 0 | 0 | 3 | 0.41 | 2.4 | 1 | 20 | 8 | 78.05 | 32 | 16 |
| | | 1 | 0.8537 | 71 | 29 | 22 | 9 | 0 | 0 | 3 | 0.41 | 2.4 | 1 | 20 | 8 | 78.05 | 32 | 17 |
| | | 1 | 0.8943 | 73 | 30 | 24 | 10 | 0 | 0 | 3 | 0.42 | 2.4 | 1 | 22 | 9 | 75.61 | 31 | 18 |
| | | 1 | 0.66 | مجموع الأصالة | | | | | | 3 | 0.38 | مجموع الأصالة | | | | | | |
| 131 | 1 | 1 | 0.8943 | 0 | 0 | 0 | 0 | 0 | 0 | 3 | 0.00 | 0 | 1 | 0 | 0 | 0 | 0 | 19 |
| | | 1 | 0.9431 | 83 | 34 | 17 | 7 | 0 | 0 | 3 | 0.40 | 0 | 1 | 20 | 8 | 80.49 | 33 | 20 |
| | | 1 | 0.935 | 85 | 35 | 12 | 5 | 0 | 0 | 3 | 0.41 | 2.4 | 1 | 20 | 8 | 78.05 | 32 | 21 |
| | | 1 | 0.8293 | 59 | 24 | 37 | 15 | 0 | 0 | 3 | 0.44 | 0 | 1 | 32 | 13 | 68.29 | 28 | 22 |
| | | 1 | 0.9024 | 76 | 31 | 22 | 9 | 0 | 0 | 3 | 0.39 | 0 | 1 | 17 | 7 | 82.93 | 34 | 23 |

مجلة الفنون التشكيلية والتربية الفنية - المجلد الثالث - العدد الأول - يناير 2019م

فاعلية برنامج التربية العملية التدريبي لتنمية مهارات التدريس الإبداعي

| | | | | | | | | | | | | | | | | | |
|---|--------|-------------------|----|------|-------------------|---|------|----------------|------|---------------|----------------|-----|---|-------|----|----|--|
| 1 | 0.9187 | 80 | 33 | 17 | 7 | 0 | 0 | 3 | 0.37 | 0 | 1 | 12 | 5 | 87.8 | 36 | 24 | |
| 1 | 0.878 | 73 | 30 | 22 | 9 | 0 | 0 | 3 | 0.37 | 2.4 | 1 | 7.3 | 3 | 90.24 | 37 | 25 | |
| 1 | 0.90 | 66 | 27 | 22 | 9 | 0 | 0 | 3 | 0.37 | 0 | 1 | 9.8 | 4 | 90.24 | 37 | 26 | |
| 1 | 0.90 | مجموع المرونة | | | | | | 3 | 0.39 | مجموع المرونة | | | | | | | |
| | 0.53 | الحد الأدنى للثقة | | 0.81 | الحد الأعلى للثقة | | 0.07 | الخطأ المعياري | | 0.6 | المتوسط المرجح | | 7 | | | | |

فاعلية برنامج التربية العملية التدريبي لتنمية مهارات التدريس الإبداعي

نتائج تطبيق الاختبار التحصيلي قبلًا وبعديًا (المجموعة التجريبية)

الاختبار التحصيلي :

| البعدي | القبلي | |
|-----------|-----------|-------------------|
| 46.31708 | 10.07317 | المتوسط الحسابي |
| 1.808833 | 2.823032 | الانحراف المعياري |
| 0.2824922 | 0.4408835 | الخطأ المعياري |

مستوى الدلالة ** = ت المحسوبة = 70.815

مستوى الدلالة المعنوية > 10

(ت) المحسوبة : 0.05 = 2.021 (ت) الجدولية : 0.01 = 2.704

| الخطأ | نسبة الخطأ | التطبيق البعدي | | التطبيق القبلي | | الدرجة الكلية للاختبار | المتغير |
|-------|------------|-------------------|-----------------|-------------------|-----------------|------------------------|---------|
| | | الانحراف المعياري | المتوسط الحسابي | الانحراف المعياري | المتوسط الحسابي | | |
| | | | | | | | |

فاعلية برنامج التربية العملية التدريبي لتنمية مهارات التدريس الإبداعي

| | | | | | | | |
|-------|-------|--------|-------|------|--------|----|-----------------------------------|
| 0.282 | 0.440 | 1.8088 | 46.31 | 2.82 | 10.073 | 40 | الجانب المعرفي لمهارات التدريس |
|-------|-------|--------|-------|------|--------|----|-----------------------------------|

في ضوء الجدول السابق يتضح أن هناك فرق ذو دلالة إحصائية بين التطبيق القبلي والبعدي في نتائج تطبيق الاختبار التحصيلي قبلياً وبعدياً لصالح التطبيق البعدي ، حيث جاء المتوسط الحسابي في التطبيق القبلي = 10.07 وجاء الانحراف المعياري = 20.82 ونسبة الخطأ 0.440 ، في التطبيق البعدي كان المتوسط الحسابي = 46.31 ، الانحراف المعياري 1.808 ، وكان الخطأ = 0.28 وجاءت مستوى الدلالة = 1.56 ، وكانت قيمة ت المحسوبة = 70.818 .

وهذا يبين أثر البرنامج وفعاليتيه في تحصيل الطلبة المعلمين للمعلومات الواردة بالبرنامج المقترح وإمكانية فهمها وتطبيقها عملياً في التدريس في التربية العملية .

وكذلك الأثر الواضح في أداء الطلبة المعلمين في التربية العملية بين التطبيق القبلي والبعدي لصالح التطبيق البعدي .

نتائج البحث :

أسفرت نتائج البحث الميدانية بعد إجراء التجربة وجود فروق ذات دلالة إحصائية عند مستوى الدلالة (0.01) بين متوسطي درجات الطلبة المعلمين في تطبيق كل من (الاختبار

فاعلية برنامج التربية العملية التدريبي لتنمية مهارات التدريس الإبداعي

التحصيلي وبطاقة الملاحظة) في الجانب المعرفي والأدائي لمهارات التدريس الإبداعي) ، ويرجع ذلك الفرق إلى أثر البرنامج التدريبي المقترح الذي دربهم على تنفيذ مهارات التدريس الإبداعي بكفاءة عالية ، كما اتضح فاعلية البرنامج المقترح في تنمية مهارات التدريس الإبداعي بشكل عام .

التوصيات :

في ضوء أدبيات الدراسة ، والنتائج التي تم التوصل إليها يمكن تقديم بعض التوصيات فيما يلي :

1 - ضرورة تزويد الطالب معلم التربية الفنية بمهارات وغستراتيجيات التدريس الإبداعي (مبادئ التدريس - طرق التدريس - التربية العملية) .

2 - إلقاء الضوء على ضرورة التنوع في استخدام أساليب ووسائل تقويمية مختلفة تتناسب مع إستراتيجيات التدريس المختلفة .

3 - تدريب الطالب معلم التربية الفنية والمعلم الفعلي في المدارس المختلفة على ممارسة واستخدام إستراتيجيات التدريس الإبداعي : (التعلم الذاتي - التعلم بالتخيل - التفكير الناقد - الكرسي الساخن - التعلم بالاكشاف - التعلم الإلكتروني - القصة - إستراتيجية

فاعلية برنامج التربية العملية التدريبي لتنمية مهارات التدريس الإبداعي

"فكر - ناقش - شارك" - تعليم الأقران - حوض السمك - وغيرها من إستراتيجية مستجدة ومستحدثة) .

4 - عمل دورات وبرامج تدريبية بشتى المراحل التعليمية على استخدام التدريس الإبداعي وإستراتيجياته ومهاراته .

5 - توفير بيئة إبداعية للتدريس الإبداعي تتناسب مع مهاراته بالمدارس والمراحل التعليمية المختلفة .

المقترحات :

انطلاقاً من الإجراءات التي اتبعت في البحث الحالي ، وعلى ضوء النتائج التي تم التوصل إليها ، يمكن اقتراح بعض البحوث والدراسات :

1 - برنامج مقترح لتدريب معلمي التربية الفنية على استخدام التدريس الإبداعي وأثره على تنمية مهاراته والإبداع الفني لدى تلاميذهم .

2 - فعالية برنامج قائم على معايير التدريس الحقيقي في تنمية بعض المهارات الإبداعية الفنية باستخدام التدريس الإبداعي .

3 - دراسة تقويمية لواقع استخدام معلمي التربية الفنية للتدريس الإبداعي في ضوء معايير الجودة .

فاعلية برنامج التربية العملية التدريبي لتنمية مهارات التدريس الإبداعي

- 4 - برنامج مقترح بين التربية الفنية وبعض المقررات الأخرى لتنمية مهارات التدريس الإبداعي المناسبة لمعايير إعداد المعلم في ضوء الاتجاهات التربوية المعاصرة .
- 5 - دراسة ميدانية للكشف عن معوقات التدريس الإبداعي لمعلمي التربية الفنية .

فاعلية برنامج التربية العملية التدريبي لتنمية مهارات التدريس الإبداعي

قائمة المراجع

أولاً : المراجع العربية :

أبو هرجة ، مكالم حلمي ، عبد الرحمن ، أيمن محمود ، عزمي ، عصام الدين محمد ،
(2007) العولمة والإبداع في التربية الرياضية المدرسية ، مركز الكتاب للنشر ، القاهرة ،
مصر ، ص 38 – 44 .

أسامة عربي محمد محمد (2015) فاعلية برنامج مقترح لتنمية مهارات التدريس الإبداعي
لدى معلمي علم النفس وأثر ذلك على تنمية عادات العقل المنتج لدى طلابهم، المجلة
العلمية ، كلية التربية بالوادي الجديد، ع18 ، مايو 2015م ، كلية التربية .

آمال أحمد محمود (2003) ، برنامج تدريبي باستخدام إستراتيجيات ما وراء المعرفة لتنمية
مهارات التدريس الإبداعي لدى معلمات العلوم وأثره في تنمية التفكير التباعدي لدى
تلميذاتهن بمرحلة التعليم الأساسي ، المؤتمر العلمي الثاني عشر (التربية العملية والواقع
المجتمعي ، مصر ، ص ص 229 – 272) .

- أميمة الأحمدى

- <https://sites.google.com/site/modernteachingstrategies/>

ملتقى الإبداع العربي creativelearning

- <http://vbnaqage.naqaa3710>

مجلة الفنون التشكيلية والتربية الفنية – المجلد الثالث – العدد الأول – يناير 2019م

فاعلية برنامج التربية العملية التدريبي لتنمية مهارات التدريس الإبداعي

-بدرية محمد محمد حسنين (2003) : برنامج تدريبي قائم علي مهارات التدريس الإبداعي وأثره في تنمية هذه المهارات لدي معلمي العلوم بمراحل التعليم العام بمحافظة سوهاج، مجلة الجمعية المصرية للمناهج وطرق التدريس ، العدد (84) أبريل .

-حسن حسين زيتون (2001) مهارات التدريس - رؤية في تنفيذ الدرس ، القاهرة ، عالم الكتب .

-حسين شحاته ، محبات أبو عميرة (2000) المعلمون والمتعلمون ، أنماطهم وسلوكهم وأدوارهم ، ط2 ، القاهرة ، مكتبة الدار العربية للكتاب .

-حنفي إسماعيل (2000) ، فاعلية اكتساب الطلاب المعلمين الأسس المنطقية للبرهان الرياضي وأساليب البرهنة للمشكلات الهندسية في تنمية التفكير الرياضي الإبداعي ومهارات تدريس الهندسة إبداعياً لهم ، مجلة تربويات الرياضيات ، الجمعية المصرية لتربويات الرياضيات ، مجلد 3 ، أكتوبر ، ص 130 - 160 .

-خديجة حلفاوي (2008) .

-دينا عادل حسن زكي (2001) ، فاعلية برنامج مقترح لتدريب معلمي التربية الفنية على إستراتيجيات تنمية التفكير الإبداعي لدى تلاميذهم بالمرحلة الثانوية ، رسالة ماجستير غير منشورة ، كلية التربية ، جامعة الإسكندرية .

فاعلية برنامج التربية العملية التدريبي لتنمية مهارات التدريس الإبداعي

-رفيقة سليم حمودة (1995) ، معوقات الإبداع في المجتمع العربي وأساليب التغلب عليها ،
مجلة مستقبل التربية العربية ، ع2 ، ج1 .

-محمد العامري ، وأمير سعدي ، عبد الله اليحياي (2011) ، تصورات معلمي الفنون
والعلوم ما قبل الخدمة نحو التكامل المعرفي بين مناهج الفنون التشكيلية والعلوم واتجاهاتهم
نحو التدريس بطريقة التكاملية ، المجلة الأردنية للفنون ، جامعة اليرموك، الأردن ، ع (2)
، 123 - 150 .

-عبد الرازق محمود مختار (2018) ، تنمية مهارات التدريس الإبداعي المناسبة لممارسة
معايير التدريس الحقيقي لدى معلمي اللغة العربية ، المجلة الدولية للبحوث في العلوم
التربوية ، مجلد (11) ، العدد (12) .

-عبد الله علي إبراهيم (2006) ، أثر برنامج في الذكاءات المتعددة لمعلمي العلوم في تنمية
مهارات التدريس الإبداعي ومهارات حل المشكلة لدى تلاميذهم ، مجلة التربية العملية ،
المجلد التاسع ، العدد (4) ديسمبر ، ص ص 27 - 89 .

-عبد الناصر عبد الرحيم نخروز ، عبد الله سالم العازمي ، حسين جمل الرشدي (2013)
فعالية التواصل الأكاديمي لطلبة كلية التربية الأساسية بدولة الكويت بينهم وبين أساتذتهم في
ظل التقدم التكنولوجي المعاصر .

فاعلية برنامج التربية العملية التدريبي لتنمية مهارات التدريس الإبداعي

-علي الشعيلي (2010) ، صعوبات التدريس الإبداعي لدى معلمي التعليم الأساسي بسلطنة عمان ، المؤتمر العلمي (اكتشاف ورعاية الموهوبين بين الواقع والمأمول) ، مصر ، ص 517 - 542 .

-عماد شوقي ملقى (2011) ، أثر برنامج قائم على التعلم المتعدد المداخل في تنمية بعض مهارات التدريس الإبداعي وكفايات تكنولوجيا التعليم المرتبطة بتدريس الرياضيات لدى الطلاب والمعلمين واتجاهاتهم نحوه ، مجلة كلية التربية بالمنصورة، العدد 76 ، ج 1 ، مايو 2011 .

-عوض حسين التودري (2002)، إكساب بعض مهارات التدريس الإبداعي لمعلمي رياضيات المرحلة الإعدادية ، المجلة التربوية ، كلية التربية بسوهاج 1 - 27.

-فائزة جميل معلم (2009)، فعالية إستراتيجية مقترحة والتدريب بالحاسب الآلي في إكساب الطالبات المعلمات بجامعة أم القرى مهارات التدريس الإبداعي للتربية الإسلامية وتنمية التفكير الإبداعي لدى تلميذاتهن ، رسالة دكتوراه غير منشورة ، كلية التربية - جامعة أم القرى .

-فتحي عبد الرحمن جروان (1999)، الموهبة والتفوق والإبداع ، ط1 ، القاهرة ، دار الكتاب. قورة ، علي عبد السمیع ، الصادق ، ممدوح عبد العظيم ، إستراتيجيات التدريس للمجموعات الكبيرة والصغيرة ، كلية التربية ، الدقهلية ، مصر ، ج 2 ، 2006م ، ص 7 ، 23 ، 24).

فاعلية برنامج التربية العملية التدريبي لتنمية مهارات التدريس الإبداعي

مجدي عزيز (2000) .

محمد حسني الأشقر (2004) ، أدوار معلم التربية الفنية ومهام التعلم في ضوء الثقافات المتعددة وعلاقة وعي المعلمين بهما (قبل وإثناء الخدمة) مجلة بحوث في التربية الفنية والفنون ، كلية التربية الفنية ، جامعة حلوان .

محمد محمود العامري (2015) ، الاتجاهات المعاصرة في التربية الفنية ، مجلة الآداب والعلوم الاجتماعية ، جامعة السلطان قابوس ، ص ص 223 : 224 .

مسعد محمد زياد (2014) إستراتيجية الإبداع التعليمي على ضوء الإدارة الصفية ، متاح على : <http://www.drmosad.com/index92.htm>

ملك صابر حسن وعزيزة أمين عبد العظيم (1998) ، دور مناهج الرياضيات في تنمية قدرات التفكير الابتكاري لدى طالبات قسم الرياضيات بكلية التربية للبنات بجدة، مجلة كلية التربية ، جامعة الأزهر ، ع(69) ، ص 129 : 151 .

تاجي ديسقورس (2000) ، تصورات مستقبلية لمنهج الرياضيات في الألفية الثالثة : تدريس التفكير ، مجلة تربويات الرياضيات ، الجمعية المصرية لتربويات الرياضيات، المجلد (3) ، يناير 1 - 13 .

فاعلية برنامج التربية العملية التدريبي لتنمية مهارات التدريس الإبداعي

-تايل يوسف سيف (2001) ، فعالية برنامج تدريبي لتنمية بعض مهارات التدريس الإبداعي لدى معلمي اللغة العربية وأثره على تنمية الإبداع لدى تلاميذهم ، رسالة ماجستير غير منشورة ، كلية التربية بالوادي الجديد ، جامعة أسيوط .

-تايس لطفى أبو العلا (2009) ، برنامج تدريبي مقترح لتنمية مهارات التدريس الإبداعي وإستراتيجياته لدى الطالبات المعلمات شعبة الرياضيات ، مجلة تربيوات الرياضيات ، الجمعية المصرية لتربيوات الرياضيات ، المجلد التاسع عشر ، يناير ، كلية التربية ، جامعة بنها .

-هبة الله مختار (2008)

<https://s.letes.google.com/site/moderntechingstrategies/creative&learning>

<http://vbhagciqe.nagaa.3718>.

Rita, Moore, (2004): Rexamining the field experiences of preservice teachers, Journal of teacher education, vol.54, January, February.

Gow, George (2000), Understanding and teaching creativity, "tech Directions, v.59, N.6, Jen.

فاعلية برنامج التربية العملية التدريبي لتنمية مهارات التدريس الإبداعي

Costa, A & Kallick, B., (2000), Habits & Mind, A. development series, Alexandria, VA: ASCD.

<https://sitesgoogle.com/stte/modru/ochingstrategies/creativelearning,2008>.

Sally, D., & Others (1994): Question box: using production question of stimulate creative thinking "the magazine on critical and creative thinking" April. p.p. 43 – 45.

Chapman, P., H., (1993), Creative teaching ideas Virginia, MFolpulpstage.

فاعلية برنامج التربية العملية التدريبي لتنمية مهارات التدريس الإبداعي

الملاحق

(1) برنامج مقترح في التربية العملية لتنمية مهارات التدريس

الإبداعي لطلبة التربية الفنية .

(2) بطاقة ملاحظة الأداء التدريسي الإبداعي .

(3) اختبار تحصيلي .

فاعلية برنامج التربية العملية التدريبي لتنمية مهارات التدريس الإبداعي

ملحق (1)

ملخص للبرنامج المقترح الذي تم تدريسه (الوحدات التعليمية "اللقاءات"

التي تمثلها مهارات التدريس الإبداعي للطلبة معلمي التربية

الفنية بكلية التربية النوعية) (زمن اللقاء حصتان)

| الاستراتيجيات التدريسية | المهارة التي يعرضها اللقاء (الدرس) | اللقاء | المجال |
|----------------------------|---|------------------------|--------------------------------|
| استمطار الأفكار | التدريس الإبداعي ومهاراته (مفهومه - مكوناته) "التفكير الإبداعي - مراحل - خصائص المبدعين - أساليب تنمية التفكير الإبداعي - معوقاته) | 1. التفكير الإبداعي | الإبداع في التدريس |
| العصف الذهني | تحليل محتوى التربية الفنية في التدريس الإبداعي (مفهوم تحليل المحتوى) | 2. تحليل المحتوى | التخطيط للتدريس الإبداعي |
| التعلم بالاكتشاف | صياغة وتصنيف الأهداف في التدريس | 3. صياغة | تنفيذ |

فاعلية برنامج التربية العملية التدريبي لتنمية مهارات التدريس الإبداعي

| | | | |
|-----------------|---|---------------------|---------------------|
| | <p>الإبداعي للتربية الفنية (مفهومها - محتويات الأهداف - أهميتها - صياغتها - أسس وشروط كتابة الأهداف السلوكية - تصنيف الأهداف ومجالاتها</p> | الأهداف | التدريس الإبداعي |
| التعلم الذاتي | <p>التخطيط للتدريس الإبداعي (مفهوم التخطيط - أهمية - أسس التخطيط وخطوات التخطيط - عناصر الخطة الدراسية اليومية - نموذج التخطيط لدرس من دروس التربية الفنية .</p> | 4. التخطيط للدرس | التخطيط للدرس |
| التعلم التعاوني | <p>التهيئة للتدريس الإبداعي في التربية الفنية - مفهوم التهيئة للدرس - أهميتها - أهدافها - أنواع التهيئة - زمن التهيئة - أساليب التهيئة - أسس استخدام التهيئة للتدريس الإبداعي</p> | 5. التهيئة للدرس | التهيئة للدرس |
| التعلم بالاكشاف | استخدام الوسائل والأنشطة التعليمية في | 6. الوسائل | الوسائل |

فاعلية برنامج التربية العملية التدريبي لتنمية مهارات التدريس الإبداعي

| التعليمية | التعليمية | التدريس الإبداعي | |
|----------------|--|---------------------------------|---------------|
| إدارة الفصل | 7. إدارة الفصل | إدارة الفصل وغلق الدرس الإبداعي | التعلم الذاتي |
| طرح الأسئلة | استخدام الأسئلة الصفية في التدريس الإبداعي - أنواع الأسئلة - أهمية الأسئلة وأهدافها - أساليب صياغة الأسئلة الصفية | استراتيجية استمطار الأفكار | |
| التقويم | تقويم الدروس والتدريس الإبداعي (مفهوم التقويم - أساليب التقويم - أنواع التقويم - الاختبارات : أنواعها وأساليبها - أهميتها) | إستراتيجية التعلم الذاتي | |
| غلق الدرس | غلق الدرس الإبداعي (مفهوم غلق الدرس - مهارات غلق الدرس - كيفية غلق الدرس الإبداعي) | إستراتيجية التعلم المبدع | |

فاعلية برنامج التربية العملية التدريبي لتنمية مهارات التدريس الإبداعي

إستراتيجيات الدرس الإبداعي

| | |
|---|-----------------|
| 1 | استمطار الأفكار |
| 2 | العصف الذهني |
| 3 | التعلم بالاكشاف |
| 4 | التعلم الذاتي |
| 5 | التعلم التعاوني |
| 6 | التعلم بالاكشاف |
| 7 | التعلم المبدع |
| 8 | التفكير التأملي |

فاعلية برنامج التربية العملية التدريبي لتنمية مهارات التدريس الإبداعي

ملحق (3)

قائمة مهارات التدريس الإبداعي

| م | مهارات التدريس الإبداعي | المهارات الأساسية في اللقاءات |
|---|-------------------------|-------------------------------|
| 1 | الطلاقة | التخطيط للتدريس الإبداعي |
| 2 | الأصالة | التهيئة للتدريس الإبداعي |
| 3 | المرونة | تنفيذ التدريس الإبداعي |
| 4 | الأصالة | التقويم للتدريس الإبداعي |
| 5 | | |

فاعلية برنامج التربية العملية التدريبي لتنمية مهارات التدريس الإبداعي

ملحق (1)

بطاقة ملاحظة الجانب الأدائي لمهارات التدريس الإبداعي للطلبة معلمي التربية الفنية بكلية

التربية النوعية - جامعة أسيوط

اسم الطالب / الطالبة : الكلية :

التخصص : الفرقة :

التعليمات :

1 - الاطلاع على جميع العبارات المتضمنة بدقة في بطاقة الملاحظة التي أمامك وافهمها

جيداً قبل التوجه للمدرسة التي سيتم التطبيق فيها .

2 - الاطلاع على دفتر التحضير قبل البدء في الحصة أو التدريس ، وذلك لملاحظة بعض

المؤشرات التي تضمنتها الأداة واستثمار وقت الحصة لتعرف ملاحظة أداء المعلم

وممارسته .

3 - هذه البطاقة تتضمن مهارات التدريس الإبداعي (الطلاقة والمرونة والأصالة) ، تم توزيعها

على مراحل عملية التدريس الإبداعي (التخطيط للدرس - التهيئة - تنفيذ الدرس بطريقة

إبداعية - تقويم التدريس الإبداعي) وكل مهارة يندرج تحتها عدد من المهارات الفرعية .

فاعلية برنامج التربية العملية التدريبي لتنمية مهارات التدريس الإبداعي

المطلوب وضع الدرجة المناسبة أمام كل مهارة فرعية بوضع علامة () في الخانة المناسبة لدرجة ممارسة المهارة حيث تعطى الدرجة (2) عند تنفيذ المهارة بمستوى عال وتعطى (1) للمهارة التي كان مستوى تنفيذها متوسط ، وصفر حين لم يتم أداء وتنفيذ المهارة نهائياً .

4 - يجب تطبيق البطاقة أثناء عملية التدريس بشكل شامل لجميع المهارات .

5 - لا تكرر تقدير المهارة التي تم ممارستها في الملاحظة .

6 - يتم ملاحظة كل معلم ثلاث مرات على الأقل .

7 - يتم توجيه الملاحظة والإرشادات الجماعية والفردية والتشجيع .

8 - جمع درجات كل مهارة أساسية لمعرفة الدرجة الكلية لكل مهارة على حده .

فاعلية برنامج التربية العملية التدريبي لتنمية مهارات التدريس الإبداعي

ملحق (1)

بطاقة ملاحظة الجانب الأدائي لمهارات التدريس الإبداعي للطلبة

معلمي التربية الفنية بكلية التربية النوعية - جامعة أسيوط

(ب) التخطيط للتدريس الإبداعي

| متوفرة بدرجة | | | مهارات التخطيط للتدريس الإبداعي | م |
|--------------|--------|-------|---|---|
| قليلة | متوسطة | كبيرة | | |
| 1 | 2 | 3 | | |
| | | | الطلاقة : | |
| | | | كتابة هدف عام للدرس | 1 |
| | | | تصنيف وصياغة الأهداف لغرض التدريس الإبداعي بحيث تنمي التفكير الإبداعي للتلاميذ | 2 |
| | | | صياغة أهداف إجرائية شاملة متكاملة | 3 |

فاعلية برنامج التربية العملية التدريبي لتنمية مهارات التدريس الإبداعي

| متوفرة بدرجة | | | مهارات التخطيط للتدريس الإبداعي | م |
|--------------|--------|-------|---|----|
| قليلة | متوسطة | كبيرة | | |
| 1 | 2 | 3 | | |
| | | | صياغة أهداف معرفية عند مستويات التفكير | 4 |
| | | | يحدد أكبر عدد من الأهداف السلوكية القابلة للتحقيق في الحصة الدراسية | 5 |
| | | | ينوع في صياغة أهداف الدرس | 6 |
| | | | يحدد أساليب تهيئة جديدة ومثيرة | 7 |
| | | | استخدام وسائل تعليمية ابتكارية وجديدة | 8 |
| | | | التنوع في الأنشطة التعليمية | 9 |
| | | | الأصالة : | |
| | | | استخدام أساليب وطرائق تدريسية متنوعة إبداعية | 10 |

فاعلية برنامج التربية العملية التدريبي لتنمية مهارات التدريس الإبداعي

| متوفرة بدرجة | | | مهارات التخطيط للتدريس الإبداعي | م |
|--------------|--------|-------|--|----|
| كبيرة | متوسطة | قليلة | | |
| 3 | 2 | 1 | | |
| | | | يحدد أساليب تدريسية مرنة قابلة للتعديل | 11 |
| | | | يذكر أساليب تقويم متنوعة للدرس | 12 |
| | | | يستخدم خامات جديدة إبداعية في تنفيذ الدرس | 13 |
| | | | يستطيع وضع أسئلة تقييمية لكل أهداف الدرس | 14 |
| | | | يتمكن من غلق الدرس بشكل مثير للانتباه | 15 |
| | | | توفير مواقف تعليمية مثيرة وإبداعية | 16 |
| | | | يستخدم إستراتيجيات وأساليب تدريسية إبداعية | 17 |
| | | | المرونة : | |
| | | | يوظف خامات وأدوات إبداعية في تنفيذ الدرس | 18 |

فاعلية برنامج التربية العملية التدريبي لتنمية مهارات التدريس الإبداعي

| متوفرة بدرجة | | | مهارات التخطيط للتدريس الإبداعي | م |
|--------------|--------|-------|--|----|
| قليلة | متوسطة | كبيرة | | |
| 1 | 2 | 3 | | |
| | | | يوفر أنشطة صفية فنية ابتكارية وإبداعية | 19 |
| | | | يراعي الفروق الفردية في الموضوعات الفنية | 20 |
| | | | يحرص على إشباع ميول ورغبات التلاميذ | 21 |
| | | | ينوع في الموضوعات والخامات الفنية | 22 |
| | | | إعداد خطة درس يومي من المقرر الدراسي | 23 |

فاعلية برنامج التربية العملية التدريبي لتنمية مهارات التدريس الإبداعي

بطاقة ملاحظة أداء الطلبة معلمي التربية الفنية بالفرقة الرابعة

بكلية التربية النوعية - جامعة أسيوط

(ب) مهارات تهيئة بيئة صفية تلائم التدريس الإبداعي

| متوفرة بدرجة | | | م |
|--------------|--------|-------|---|
| كبيرة | متوسطة | قليلة | |
| 3 | 2 | 1 | م |
| | | | الطلاقة : |
| | | | 1 تنمية مهارات الاتصال والتواصل |
| | | | 2 تشجيع العلاقات الإنسانية بين المعلم والتلاميذ |
| | | | 3 تنمية الحوار والمناقشة بين المعلم وتلاميذه |
| | | | 4 بث روح الثقة في النفس والتعبير عن النفس |
| | | | 5 يطلب من التلاميذ اقتراح موضوعات فنية |

فاعلية برنامج التربية العملية التدريبي لتنمية مهارات التدريس الإبداعي

| متوفرة بدرجة | | | مهارات التدريس الإبداعي الفرعية والأداءات السلوكية لها | م |
|--------------|--------|-------|--|----|
| قليلة | متوسطة | كبيرة | | |
| 1 | 2 | 3 | | |
| | | | يساعد التلاميذ على التكيف مع الجماعة | 6 |
| | | | تشجيع التعلم التعاوني والعمل الجماعي | 7 |
| | | | إعطاء فرصة للتلاميذ للإبداع والابتكار والتعبير بحرية | 8 |
| | | | تقبل آراء التلاميذ وتعبيراتهم الفنية | 9 |
| | | | استخدام أسلوب التعزيز الفوري مع التلاميذ | 10 |
| | | | تنوع الأنشطة ومراعاة الفروق الفردية والميول | 11 |
| | | | المرونة : | |
| | | | عمل بيئة تعليمية جيدة صالحة للإبداع والابتكار وممارسة الأنشطة الفنية المختلفة | 12 |

فاعلية برنامج التربية العملية التدريبي لتنمية مهارات التدريس الإبداعي

| متوفرة بدرجة | | | مهارات التدريس الإبداعي الفرعية والأداءات السلوكية لها | م |
|--------------|--------|-------|---|----|
| قليلة | متوسطة | كبيرة | | |
| 1 | 2 | 3 | | |
| | | | يسمح بالمناقشة والحوار أثناء الممارسات الفنية | 13 |
| | | | ينوع الأنشطة الفنية والخامات والأدوات المختلفة | 14 |
| | | | يحترم تعبيرات التلاميذ الفنية | 15 |
| | | | ينوع في إستراتيجيات وأساليب التدريس | 16 |
| | | | ينوع في الموضوعات وفقاً لرغبات التلاميذ وميولهم | 17 |
| | | | يشرك التلاميذ في اختيار الموضوعات الفنية | 18 |
| | | | يسمح للتلاميذ بحرية التعبير الفني بطلاقة | 19 |
| | | | استخدام خامات فنية مختلفة ومتنوعة | 20 |
| | | | الأصالة : | |

فاعلية برنامج التربية العملية التدريبي لتنمية مهارات التدريس الإبداعي

| متوفرة بدرجة | | | مهارات التدريس الإبداعي الفرعية والأداءات السلوكية لها | م |
|--------------|--------|-------|---|----|
| قليلة | متوسطة | كبيرة | | |
| 1 | 2 | 3 | | |
| | | | طرح موضوعات فنية إبداعية ابتكارية | 21 |
| | | | خلق مواقف تعليمية ابتكارية وإبداعية | 22 |
| | | | عرض نماذج لأعمال فنانيين ومدارس فنية مختلفة | 23 |
| | | | يحترم تعبيرات التلاميذ الفنية | 24 |
| | | | يعطي فرصة للتلاميذ للمناقشة والحوار | 25 |
| | | | يسمح للتلاميذ بتجريب خامات جديدة وأدوات مختلفة | 26 |

فاعلية برنامج التربية العملية التدريبي لتنمية مهارات التدريس الإبداعي

ملحق (1)

بطاقة ملاحظة الجانب الأدائي لمهارات التدريس الإبداعي للطلبة

معلمي التربية الفنية بكلية التربية النوعية - جامعة أسيوط

(ج) تنفيذ التدريس الإبداعي

| متوفرة بدرجة | | | مهارات تنفيذ التدريس الإبداعي | م |
|--------------|--------|-------|--|---|
| قليلة | متوسطة | كبيرة | | |
| 1 | 2 | 3 | | |
| | | | الطلاقة : | |
| | | | تشجيع التلاميذ على إنتاج أكبر عدد من الأفكار حول موضوع الدرس | 1 |
| | | | ينظم التلاميذ ويقسمهم إلى مجموعات | 2 |
| | | | يستخدم أساليب تهيئة مشوقة وإبداعية | 3 |

فاعلية برنامج التربية العملية التدريبي لتنمية مهارات التدريس الإبداعي

| متوفرة بدرجة | | | مهارات تنفيذ التدريس الإبداعي | م |
|--------------|--------|-------|--|----|
| كبيرة | متوسطة | قليلة | | |
| 3 | 2 | 1 | | |
| | | | يطرح ويتناول موضوعات ذات صلة بالواقع | 4 |
| | | | يشجع التلاميذ على الاستفسار وإبداء الرأي | 5 |
| | | | يثير اهتمام التلاميذ لاكتشاف المشكلات والتعبير عنها فنيًا | 6 |
| | | | يستحوذ على انتباه الطلاب في بداية الدرس | 7 |
| | | | يستخدم خامات جديدة وإبداعية بالنسبة للتلاميذ | 8 |
| | | | يشجع التلاميذ على جمع المعلومات حول المشكلة | 9 |
| | | | المرونة : | |
| | | | يعطي فرصة للتلاميذ لاقتراح موضوعات وخامات | 10 |

فاعلية برنامج التربية العملية التدريبي لتنمية مهارات التدريس الإبداعي

| متوفرة بدرجة | | | مهارات تنفيذ التدريس الإبداعي | م |
|--------------|--------|-------|--|----|
| قليلة | متوسطة | كبيرة | | |
| 1 | 2 | 3 | | |
| | | | يمنح التلاميذ حرية في المناقشة والحوار حول الموضوع | 11 |
| | | | يقوم بتنفيذ خطة بديلة يمكن استخدامها في المواقف الطارئة | 12 |
| | | | استخدام طرق ووسائل متنوعة لغرض الدرس | 13 |
| | | | يوجه أسئلة متنوعة وجديدة حول الموضوع | 14 |
| | | | تشجيع التلاميذ على التنوع في تعبيراتهم الفنية | 15 |
| | | | يشجع التلاميذ على التعلم الذاتي بالتجربة والممارسة الفردية | 16 |
| | | | يعطي التلاميذ أفكارًا فنية لاستغلال الخامات الفنية | 17 |

فاعلية برنامج التربية العملية التدريبي لتنمية مهارات التدريس الإبداعي

| متوفرة بدرجة | | | مهارات تنفيذ التدريس الإبداعي | م |
|--------------|--------|-------|---|----|
| كبيرة | متوسطة | قليلة | | |
| 3 | 2 | 1 | | |
| | | | بإبداع | |
| | | | يشجع التعلم بالاكتشاف أو العصف الذهني | 18 |
| | | | يعرض نماذج ووسائل تعليمية لموضوعات إبداعية وابتكارية | 19 |
| | | | الأصالة : | |
| | | | يدرب التلاميذ على استخدام خامات وأدوات متنوعة | 20 |
| | | | يشجع التلاميذ على الإبداع والابتكار | 21 |
| | | | يساعد التلاميذ على استخدام أسلوب التفكير العلمي | 22 |
| | | | يعطي فرصة للتلاميذ لدراسة وتحليل الأعمال الفنية لكبار الفنانين | 23 |

فاعلية برنامج التربية العملية التدريبي لتنمية مهارات التدريس الإبداعي

| متوفرة بدرجة | | | مهارات تنفيذ التدريس الإبداعي | م |
|--------------|--------|-------|---|----|
| قليلة | متوسطة | كبيرة | | |
| 1 | 2 | 3 | | |
| | | | يشجع الحرية في التعبير الفني | 24 |
| | | | يستغل الخامات الموجودة في البيئة لأعمال ابتكارية جديدة | 25 |
| | | | يطلب من التلاميذ تحليل أعمالهم الفنية وتقييمها | 26 |
| | | | يشجع التلاميذ على محاكاة وتقليد أعمال الفنانين في المدارس الفنية المختلفة | 27 |

فاعلية برنامج التربية العملية التدريبي لتنمية مهارات التدريس الإبداعي

بطاقة ملاحظة أداء الطالب / معلم التربية الفنية بالفرقة الرابعة

بكلية التربية النوعية - جامعة أسيوط

(د) تقويم التدريس الإبداعي

| متوفرة بدرجة | | | مهارات التدريس الإبداعي والأداءات السلوكية التي تمثله | م |
|--------------|--------|-------|--|---|
| قليلة | متوسطة | كبيرة | | |
| 1 | 2 | 3 | | |
| | | | الطلاقة : | |
| | | | استخدام أساليب تقويم متنوعة للأعمال الفنية | 1 |
| | | | يطلب من التلاميذ تقييم أنفسهم وأعمالهم الفنية | 2 |
| | | | يشجع التلاميذ على استخدام خامات من البيئة ابتكارية | 3 |
| | | | يستخدم أساليب جديدة إبداعية لتقويم الدروس والأعمال | 4 |
| | | | يشجع الأعمال الجماعية والعمل الجماعي | 5 |

فاعلية برنامج التربية العملية التدريبي لتنمية مهارات التدريس الإبداعي

| متوفرة بدرجة | | | مهارات التدريس الإبداعي والأداءات السلوكية التي تمثله | م |
|--------------|--------|-------|---|----|
| قليلة | متوسطة | كبيرة | | |
| 1 | 2 | 3 | | |
| | | | يستخدم التقييم المستمر منذ بدء الدرس حتى نهايته | 6 |
| | | | يستخدم التقييم الذاتي لكل تلميذ | 7 |
| | | | المرونة : | |
| | | | استخدام أساليب متنوعة لتقويم المرونة في آراء وأفكار التلاميذ | 8 |
| | | | يشجع التلاميذ في التعبير عن أنفسهم بأساليب مختلفة | 9 |
| | | | يطلب من التلاميذ تقويم أنفسهم (النقد الذاتي) | 10 |
| | | | يتيح للتلاميذ فرصة التعبير عن الموضوعات الفنية بأكثر من أسلوب | 11 |
| | | | السماح للتلاميذ باختيار الخامات المختلفة والمتنوعة | 12 |

فاعلية برنامج التربية العملية التدريبي لتنمية مهارات التدريس الإبداعي

| متوفرة بدرجة | | | مهارات التدريس الإبداعي والأداءات السلوكية التي تمثله | م |
|--------------|--------|-------|--|----|
| قليلة | متوسطة | كبيرة | | |
| 1 | 2 | 3 | | |
| | | | الأصالة : | |
| | | | ابتكار أساليب جديدة لتقويم الأعمال الفنية | 13 |
| | | | يعطي فرصة للتلاميذ لاقتراح أساليب جديدة للتقويم | 14 |
| | | | يعرف التلاميذ الإيجابيات والسلبيات في أعمالهم الفنية | 15 |
| | | | يتم التقويم بحيث يتضمن التقويم الشامل | 16 |
| | | | يكلف التلاميذ بعمل تصميمات إبداعية جديدة | 17 |
| | | | عمل ملف إنجاز لكل تلميذ على حده | 18 |
| | | | مناقشة التلاميذ في تقويم أعمالهم الفنية | 19 |

فاعلية برنامج التربية العملية التدريبي لتنمية مهارات التدريس الإبداعي

ملحق (2)

اختبار تحصيلي للمعلومات الواردة بالبرنامج

الاختبار القبلي / البعدي للجانب المعرفي لمهارات التدريس الإبداعي لدى

الطالبة معلمي التربية الفنية بكلية التربية النوعية - جامعة أسيوط

عزيزي الطالب / الطالبة

هذا الاختبار وضع لقياس مدى معرفتك لمهارات التدريس الإبداعي ، وكذلك مدى

تمتك من بعض الجوانب المعرفية لـ (البيئة الصفية - التدريس الإبداعي - التخطيط للدرس -

تقويم التدريس الإبداعي - وممارستها أثناء التدريس (قبل وبعد) التدريب عليها) من خلال

دراستك للبرنامج المعد .

اسم الطالب / المعلم : التخصص :

الفرقة : التاريخ :

تعليمات الاختبار :

عزيزي الطالب / المعلم : تفضل بقراءة التعليمات كاملة قبل البدء في الإجابة عن أسئلة

الاختبار .

فاعلية برنامج التربية العملية التدريبي لتنمية مهارات التدريس الإبداعي

- 1 - يتكون الاختبار من 3 أجزاء بعدد (4 أسئلة) ومطلوب منك الإجابة عنها جميعاً .
- 2 - اقرأ الفقرة جيداً ثم ضع الإجابة الصحيحة في المكان المحدد على ورقة الإجابة المعدة لذلك .
- 3 - زمن الاختبار ساعتان .
- 4 - سجل البيانات المطلوبة في المكان المناسب لها .
- 5 - الجزء الأول من الاختبار يتكون من أسئلة (15 جملة) (✓) أو (×) ومطلوب منك وضع علامة (✓) أمام العبارة الصحيحة وعلامة (×) أمام العبارة الختأ في ورقة الإجابة .
- 6 - الجزء الثاني أسئلة (أكمل) ، والمطلوب منك تكملة الفراغ لكل فقرة من الفقرات بالإجابة المناسبة التي تراها صحيحة .
- 7 - الجزء الثالث من الاختبار يتكون من أسئلة تجب عنها في النقاط الموجودة أمامها في ورقة الإجابة .
- 8 - الرجاء مراجعة الإجابة والتأكد من كتابة البيانات (عدد الأسئلة 40) .

فاعلية برنامج التربية العملية التدريبي لتنمية مهارات التدريس الإبداعي

الاختبار المعرفي لمهارات التدريس الإبداعي لدى طلبة شعبة

التربية الفنية بكلية التربية النوعية - جامعة أسيوط

الاختبار القبلي / البعدي للجانب المعرفي لمهارات التدريس الإبداعي لدى الطلبة معلمي

التربية الفنية بكلية التربية النوعية بجامعة أسيوط .

عزيزي الطالب / المعلم :

اقرأ كل عبارة من العبارات التالية ، ثم أجب عن المطلوب فيها :

الجزء الأول : ضع علامة (✓) أمام العبارة الصحيحة وعلامة (x) أمام العبارة الخاطئة فيما

يلي : (15درجة)

- 1 - لا يعتبر الإبداع نشاط عقلي يمكن تنميته لدى التلاميذ ()
- 2 - المعلم المبدع يحرص على إعطاء التلاميذ موضوعات فنية ابتكارية ()
- 3 - معلم الإبداع يشجع التلاميذ على طرح الأسئلة والمشاركة ()
- 4 - المرونة في التدريس تعني حداثة التفكير ()
- 5 - يعد التقويم أحد أساليب تنمية القدرات الإبداعية ()
- 6 - لا تهتم التربية الفنية بتنمية الطلاقة والحرية في التعبير الفني ()

فاعلية برنامج التربية العملية التدريبي لتنمية مهارات التدريس الإبداعي

- 7 - الموهبة لا تكفي لتنمية القدرات الإبداعية ()
- 8 - يعتبر المعلم المبدع مصدرًا مهمًا في تنمية الإبداع لدى التلاميذ ()
- 9 - التخطيط هو بمثابة الخطوات التي يسير عليها المعلم في التدريس ()
- 10- لا تشتق الأهداف الإجرائية من الهدف العام للدرس ()
- 11- التدريس الإبداعي من أهم المهارات الواجب توافرها في الطالب المعلم الجيد ()
- 12- يتكون الهدف السلوكي من أن + الفعل في زمن الماضي + المتعلم ()
- 13- تعتبر الأهداف العامة أعم وأشمل من الأهداف التعليمية ()
- 14- إدارة الوقت والتواصل اللفظي وغير اللفظي من أساليب إدارة الفصل ()
- 15- في التدريس الإبداعي تستخدم أكثر من إستراتيجية لتحقيق الأهداف ()

الجزء الثاني :

أكمل ما يلي :

1 - يعرف الإبداع بأنه

أ -

فاعلية برنامج التربية العملية التدريبي لتنمية مهارات التدريس الإبداعي

ب-

ج-

2 - تصنف الأهداف الإجرائية إلى

أ -

ب-

ج-

3 - عناصر التخطيط لدرس يوم واحد

أ -

ب-

ج-

4 - يعرف التدريس الإبداعي بأنه :

أ -

ب-

فاعلية برنامج التربية العملية التدريبي لتنمية مهارات التدريس الإبداعي

ج-

5 - من أهم سمات المعلم المبدع :

أ -

ب-

ج-

6 - من مراحل العملية الإبداعية :

أ -

ب-

ج-

7 - من أساليب تنمية الإبداع :

أ -

ب-

ج-

فاعلية برنامج التربية العملية التدريبي لتنمية مهارات التدريس الإبداعي

8 - من إستراتيجيات التدريس الإبداعي :

أ -

ب-

ج-

9 - من معوقات التدريس الإبداعي :

أ -

ب-

ج-

10- يتكون الهدف السلوكي من :

أ -

ب-

ج-

11 - يقصد بالإستراتيجية :

فاعلية برنامج التربية العملية التدريبي لتنمية مهارات التدريس الإبداعي

أ -

ب-

ج-

12- اكتب 3 وسائل تعليمية إبداعية :

أ -

ب-

ج-

13- الإبداع في التربية الفنية يعني :

أ -

ب-

ج-

14- تعرف الهيئة الإبداعية بأنها :

أ -

فاعلية برنامج التربية العملية التدريبي لتنمية مهارات التدريس الإبداعي

ب-

ج-

15- من خصائص الشرح الجيد في التدريس الإبداعي :

أ -

ب-

ج-

أجب عن الأسئلة الآتية : (40 درجة)

- 1 - اذكر معنى التدريس الإبداعي .
- 2 - كيف يكون معلم التربية الفنية مبدعاً .
- 3 - ما هي شروط التدريس الإبداعي .
- 4 - اذكر خطوات التخطيط اليومي للدرس .
- 5 - اكتب إستراتيجيات التدريس الإبداعي .



فاعلية برنامج التربية العملية التدريبي لتنمية مهارات التدريس الإبداعي

كلية التربية

قسم المناهج

وطرق التدريس

فاعلية برنامج التربية العملية التدريبي لتنمية مهارات التدريس الإبداعي لدى الطلبة معلمي

التربية الفنية وأثره على التحصيل والأداء التدريسي لهم

بحث مقدم من

د/ عبير سروة عبد الحميد محمود

أستاذ مساعد المناهج وطرق تدريس التربية الفنية

(قسم المناهج وطرق التدريس) كلية التربية - جامعة أسيوط

ملخص البحث :

فاعلية برنامج التربية العملية التدريبي لتنمية مهارات التدريس الإبداعي

* هدف البحث : تنمية مهارات التدريس الإبداعي لدى الطلبة المعلمين في كل من (الجانب المعرفي والأدائي) .

* عينة البحث : تمثلت في عدد 41 طالباً وطالبة بالفرقة الرابعة شعبة الفنون بكلية التربية النوعية - جامعة أسيوط بالعام الدراسي 2018 - 2019 م .

أدوات البحث :

من إعداد الباحثة وتمثلت في :

أ - برنامج تدريبي مقترح متكامل (تضمن جانب معرفي - جانب أدائي) كذلك (عدد من المهارات التدريسية وأنشطة تدريبية عملية) .

ب- بطاقة ملاحظة الأداء التدريسي وذلك لقياس الجانب الأدائي لمجموعة المهارات التدريسية بالبرنامج المقترح في التربية العملية .

ج- اختبار تحصيلي لقياس الفهم والاستيعاب والتحصيل للمعلومات والجانب المعرفي المتضمن بالبرنامج المقترح .

نتائج البحث :

فاعلية برنامج التربية العملية التدريبي لتنمية مهارات التدريس الإبداعي

أسفرت نتائج البحث الميدانية بعد إجراء التجربة عن وجود فروق ذات دلالة إحصائية عند مستوى الدلالة (0.01) بين متوسطي درجات الطلبة المعلمين في كل من (الاختبار التحصيلي وبطاقة الملاحظة) بين كل من التطبيقين القبلي والبعدي لصالح التطبيق البعدي في الجانبين (المعرفي والأدائي لمهارات التدريس الإبداعي) . ويرجع ذلك الفرق إلى أثر البرنامج التدريبي المقترح الذي دريهم على تنفيذ مهارات التدريس الإبداعي بكفاءة عالية ، كما اتضح فاعلية البرنامج المقترح في تنمية مهارات التدريس الإبداعي بشكل عام .

**"Effectiveness of the Program of Practical Education Training to
Develop the Skills of Creative Teaching among Teacher Students of
Art and its Impact on their Achievement and Teaching
Performance"**

Research submitted by

Dr. Abeer Serwa Abdel-Hamid Mahmoud

Assistant Professor of Curricula and Teaching Methods of Art

Department of Curricula and Teaching Methods

Faculty of Education - Assiut University

فاعلية برنامج التربية العملية التدريبي لتنمية مهارات التدريس الإبداعي

Research Summary:

- * Objective of the research: the development of creative teaching skills of teacher students in both (cognitive and performance aspects).
- * Sample of the research: represented in 41 male and female students in the fourth year, Arts Department, Faculty of Specific Education, Assiut University, in the academic year 2018 - 2019.

Research tools:

Prepared by the researcher, and represented in:

- (A) A proposed integrated training program (includes cognitive aspect and performance aspect) as well as (a number of teaching skills and practical training activities).
- (B) Note card of teaching performance in order to measure the performance aspect of the set of teaching skills in the proposed program in practical education.
- (C) An achievement test to measure understanding, comprehension, and achievement of information and the cognitive aspect included in the proposed program.

Research results:

The results of the field research after the experiment revealed that there were statistically significant differences at the level of (0.01) between the average scores of the teacher students in both the achievement test and the observation card between both the pre-

فاعلية برنامج التربية العملية التدريبي لتنمية مهارات التدريس الإبداعي

application and post-application in favor of the post-application in the two aspects (the cognitive and performance of creative teaching skills). This difference is due to the impact of the proposed training program that trained them in the use of creative teaching skills with high efficiency. The effectiveness of the proposed program in developing creative teaching skills, in general, has also been shown.